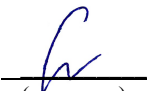


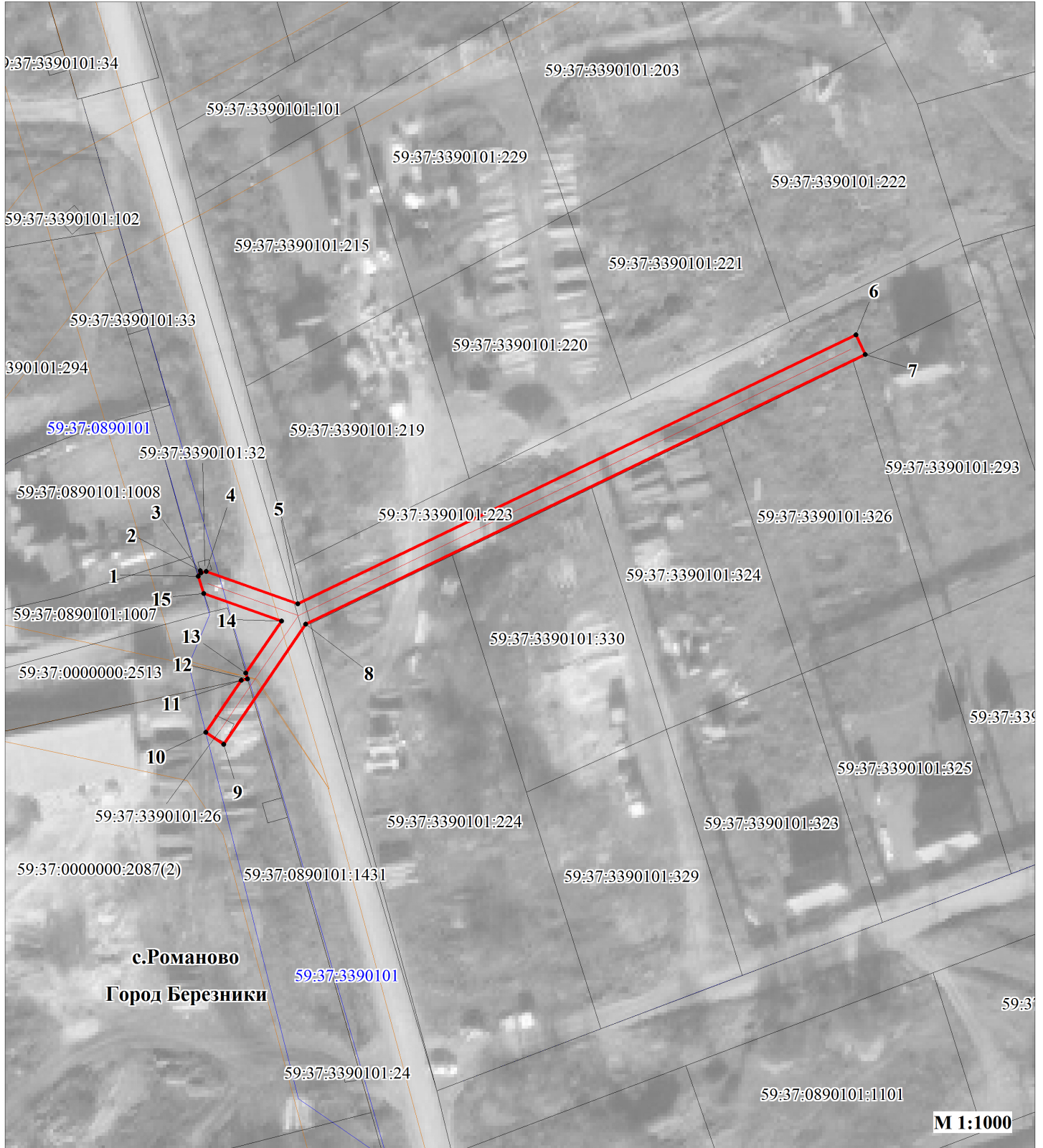
Ходатайство об установлении публичного сервитута	
1	Администрация города Березники (наименование органа, принимающего решение об установлении публичного сервитута)
2	Сведения о лице, представившем ходатайство об установлении публичного сервитута (далее - заявитель):
2.1	Полное наименование Публичное акционерное общество «Россети Урал»
2.2	Сокращенное наименование ПАО «Россети Урал»
2.3	Организационно-правовая форма Публичное акционерное общество
2.4	Почтовый адрес (индекс, субъект Российской Федерации, населенный пункт, улица, дом) 618419, Пермский край, г. Березники, ул. Ломоносова, 71
2.5	Фактический адрес (индекс, субъект Российской Федерации, населенный пункт, улица, дом) 620026, Свердловская область, г. Екатеринбург, ул. Мамина – Сибиряка, д.140
2.6	Адрес электронной почты zemkom.perm@mail.ru
2.7	ОГРН 1056604000970
2.8	ИНН 6671163413
3	Сведения о представителе заявителя:
3.1	Фамилия Луценко
	Имя Светлана
	Отчество (при наличии) Альфредовна
3.2	Адрес электронной почты zemkom.perm@mail.ru
3.3	Телефон 8-965-57-907-68
3.4	Наименование и реквизиты документа, подтверждающего полномочия представителя заявителя Доверенность от 07.02.2023 № 59АА4190272
4	Прошу установить публичный сервитут в отношении земель и (или) земельного(ых) участка(ов) в целях (указываются цели, предусмотренные <u>статьей 39.37</u> Земельного кодекса Российской Федерации или <u>статьей 3.6</u> Федерального закона от 25 октября 2001 г. N 137-ФЗ "О введении в действие Земельного кодекса Российской Федерации"): публичный сервитут устанавливается в соответствии с <b>п. 1 ст. 39.37 ЗК РФ</b> – для размещения объектов электросетевого хозяйства, которые необходимы для организации электроснабжения населения, подключения (технологического присоединения) к сетям инженерно-технического обеспечения
5	Испрашиваемый срок публичного сервитута 49 лет
6	Срок, в течение которого в соответствии с расчетом заявителя использование земельного участка (его части) и (или) расположенного на нем объекта недвижимости в соответствии с их разрешенным использованием будет в соответствии с <u>подпунктом 4 пункта 1 статьи 39.41</u> Земельного кодекса Российской Федерации невозможно или существенно затруднено (при возникновении таких обстоятельств)
7	Обоснование необходимости установления публичного сервитута: Публичный сервитут устанавливается для строительства участка: «Строительство участка ВЛ 0,4 кВ от ближайшей опоры ВЛ 0,4кВ № 3до границы земельного участка Заявителя, оборудования учета э/э в шкафу на ближайшей концевой опоре к границе земельного участка вновь построенного ответвления от ближайшей опоры ВЛ 0,4 кВ № 3 КТП-823 (10 "Жилье") ВЛ 10 кВ Романово-1 ПС 35/10 Романово - 5 кВт, входящих в ЭСК ПС 35/10 Романово, для электроснабжения малоэтажной жилой застройки, по адресу: 618451, Пермский край, Усольский р-н, с. Романово, ул. Рудничная, дом № 1, кадастровый номер участка: 59:37:3390101:441». Технические условия на присоединение к электрическим сетям № 40-ТУ-06888 от 29.06.2023 г. (приложены к ходатайству). Для размещения ЛЭП 0,4 кВ от ближайшей опоры ВЛ 0,4кВ № 3 необходим земельный участок площадью: 453 кв.м. из состава земельного участка с кадастровым номером 59:37:3390101:223, расположенного по адресу: Пермский край, р-н Усольский, с. Романово, ул. Рудничная, земельный участок площадью: 14 кв.м. из состава земельного участка с кадастровым номером 59:37:3390101:26, расположенного по адресу: край Пермский, р-н Усольский, земельный участок площадью: 8 кв.м. из состава свободных земель, расположенных в кадастровом квартале с номером 59:37:3390101, земельный участок площадью: 131 кв.м. из состава земельного участка с кадастровым номером 59:37:0890101:1431, расположенного по адресу: Российская Федерация, Пермский край, г.о. Город Березники, с. Романово, ул. Тракторная, земельный участок площадью: 32 кв.м. из состава земельного участка с кадастровым номером 59:37:0000000:2087, расположенного по адресу: Пермский край, Усольский р-н, с. Романово, ул. Тракторная, 1156. Вариант прокладки ЛЭП 0,4 кВ от ближайшей опоры ВЛ 0,4кВ № 3 является единственным и оптимально возможным. Техническое присоединение ЛЭП 0,4 кВ от ближайшей опоры ВЛ 0,4кВ № 3 будет произведено от ближайшей

	<p>существующей опоры и будет являться продолжением уже существующего объекта.          Существующий ЭСК ПС 35/10 Романово, который является основным источником питания проектируемой сети.          При разработке варианта прохождения ЛЭП 0,4 кВ от ближайшей опоры ВЛ 0,4кВ № 3 были учтены существующие на сегодняшний день границы земельных участков, установленные в соответствии с требованиями земельного законодательства.          Площадь земель занимаемых публичным сервитутом составляет – 638 кв.м.</p>					
8	<p>Сведения о правообладателе инженерного сооружения, которое переносится в связи с изъятием земельного участка для государственных или муниципальных нужд в случае, если заявитель не является собственником указанного инженерного сооружения (в данном случае указываются сведения в объеме, предусмотренном <u>пунктом 2</u> настоящей Формы) (заполняется в случае, если ходатайство об установлении публичного сервитута подается с целью установления сервитута в целях реконструкции инженерного сооружения, которое переносится в связи с изъятием такого земельного участка для государственных или муниципальных нужд)</p>					
9	<p>Кадастровые номера земельных участков (при их наличии), в отношении которых испрашивается публичный сервитут и границы которых внесены в Единый государственный реестр недвижимости</p>	<p>59:37:3390101:223 (453 кв.м.)          59:37:3390101:26 (14 кв.м.)          свободные земли, находящиеся в кадастровом квартале под номером 59:37:3390101 (8 кв.м.)          59:37:0890101:1431 (131 кв.м.)          59:37:0000000:2087 (32 кв.м.)</p>				
10	<p>Вид права, на котором инженерное сооружение принадлежит заявителю (если подано ходатайство об установлении публичного сервитута в целях реконструкции или эксплуатации инженерного сооружения)</p>					
11	<p>Сведения о способах представления результатов рассмотрения ходатайства:</p> <table border="1"> <tr> <td>в виде электронного документа, который направляется уполномоченным органом заявителю посредством электронной почты</td> <td>ДА</td> </tr> <tr> <td>в виде бумажного документа, который заявитель получает непосредственно при личном обращении или посредством почтового отправления</td> <td>ДА</td> </tr> </table>		в виде электронного документа, который направляется уполномоченным органом заявителю посредством электронной почты	ДА	в виде бумажного документа, который заявитель получает непосредственно при личном обращении или посредством почтового отправления	ДА
в виде электронного документа, который направляется уполномоченным органом заявителю посредством электронной почты	ДА					
в виде бумажного документа, который заявитель получает непосредственно при личном обращении или посредством почтового отправления	ДА					
12	<p>Документы, прилагаемые к ходатайству:          - копия доверенности от 07.02.2023 № 59АА4190272;          - копия паспорта физического лица;          - схема расположения границ публичного сервитута;          - копия технических условий для присоединения к электрическим сетям № 40-ТУ-06888 от 29.06.2023 г.;          - XML-схема границ установления публичного сервитута</p>					
13	<p>Подтверждаю согласие на обработку персональных данных (сбор, систематизацию, накопление, хранение, уточнение (обновление, изменение), использование, распространение (в том числе передачу), обезличивание, блокирование, уничтожение персональных данных, а также иных действий, необходимых для обработки персональных данных в соответствии с законодательством Российской Федерации), в том числе в автоматизированном режиме</p>					
14	<p>Подтверждаю, что сведения, указанные в настоящем ходатайстве, на дату представления ходатайства достоверны; документы (копии документов) и содержащиеся в них сведения соответствуют требованиям, установленным <u>статьей 39.41</u> Земельного кодекса Российской Федерации</p>					
15	<p>Подпись:</p>	<p>Дата:</p>				
	<p>          _____          (подпись)</p>	<p>_____ Луценко С.А. _____          (инициалы, фамилия)</p> <p>"08" ноября 2023 г.</p>				




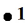
## Публичный сервитут

Строительство участка ВЛ 0,4 кВ от ближайшей опоры ВЛ 0,4кВ № 3 до границы земельного участка Заявителя, оборудования учета э/э в шкафу на ближайшей концевой опоре к границе земельного участка вновь построенного ответвления от ближайшей опоры ВЛ 0,4 кВ № 3 КТП-823 (10 "Жилье") ВЛ 10 кВ Романово-1 ПС 35/10 Романово - 5 кВт, входящих в ЭСК ПС 35/10 Романово, для электроснабжения малоэтажной жилой застройки, по адресу: 618451, Пермский край, Усольский р-н, с. Романово, ул. Рудничная, дом № 1, кадастровый номер участка: 59:37:3390101:441

### Схема расположения границ публичного сервитута



#### Условные обозначения:

- 59:37:3390101 кадастровый номер квартала
- 59:37:3390101:223 кадастровый номер земельного участка, учтенного в ГКН
-  граница земельного участка, учтенного в ГКН
-  граница публичного сервитута
-  граница кадастрового квартала
-  характерная точка границы

**ОПИСАНИЕ МЕСТОПОЛОЖЕНИЯ ГРАНИЦ ПУБЛИЧНОГО  
СЕРВИТУТА**

«Строительство участка ВЛ 0,4 кВ от ближайшей опоры ВЛ 0,4кВ № 3до границы земельного участка Заявителя, оборудования учета э/э в шкафу на ближайшей концевой опоре к границе земельного участка вновь построенного ответвления от ближайшей опоры ВЛ 0,4 кВ № 3 КТП-823 (10 "Жилье") ВЛ 10 кВ Романово-1 ПС 35/10 Романово - 5 кВт, входящих в ЭСК ПС 35/10 Романово, для электроснабжения малоэтажной жилой застройки, по адресу: 618451, Пермский край, Усольский р-н, с. Романово, ул. Рудничная, дом № 1, кадастровый номер участка:  
59:37:3390101:441»

**ПЕРМСКИЙ КРАЙ, БЕРЕЗНИКОВСКИЙ ГОРОДСКОЙ ОКРУГ  
(НАИМЕНОВАНИЕ ОБЪЕКТА)**

**Сведения о местоположении границ объекта**

**1. Система координат МСК-59. зона 2**

**2. Сведения о характерных точках границ объекта**

Обозначение характерных точек границ	Координаты. м		Метод определения координат и средняя квадратическая погрешность положения характерной точки (M <sub>t</sub> ). м	Описание закрепления точки
	X	Y		
1	2	3	4	5
1	646110.92	2262870.02	Геодезический метод; M <sub>t</sub> =0.1	-
2	646111.98	2262870.40	Геодезический метод; M <sub>t</sub> =0.1	-
3	646111.58	2262870.51	Геодезический метод; M <sub>t</sub> =0.1	-
4	646111.84	2262871.43	Геодезический метод; M <sub>t</sub> =0.1	-
5	646105.86	2262888.33	Геодезический метод; M <sub>t</sub> =0.1	-
6	646155.43	2262991.29	Геодезический метод; M <sub>t</sub> =0.1	-
7	646151.83	2262993.02	Геодезический метод; M <sub>t</sub> =0.1	-
8	646102.13	2262889.80	Геодезический метод; M <sub>t</sub> =0.1	-
9	646079.92	2262874.67	Геодезический метод; M <sub>t</sub> =0.1	-
10	646082.17	2262871.36	Геодезический метод; M <sub>t</sub> =0.1	-
11	646091.79	2262877.91	Геодезический метод; M <sub>t</sub> =0.1	-
12	646092.04	2262879.08	Геодезический метод; M <sub>t</sub> =0.1	-
13	646093.07	2262878.79	Геодезический метод; M <sub>t</sub> =0.1	-
14	646102.68	2262885.34	Геодезический метод; M <sub>t</sub> =0.1	-
15	646107.74	2262871.04	Геодезический метод; M <sub>t</sub> =0.1	-
1	646110.92	2262870.02	Геодезический метод; M <sub>t</sub> =0.1	-

## ТЕХНИЧЕСКИЕ УСЛОВИЯ

### для присоединения к электрическим сетям

(для физических лиц в целях технологического присоединения энергопринимающих устройств, максимальная мощность которых составляет до 15 кВт включительно на уровне напряжения 0,4 кВ и ниже (с учетом ранее присоединенных в данной точке присоединения энергопринимающих устройств) и которые используются для бытовых и иных нужд, не связанных с осуществлением предпринимательской деятельности)

№ 40-ТУ-06888

29.06.2023 г.

Наименование сетевой организации, выдавшей технические условия: ПО Березниковские ЭС филиала ОАО «МРСК Урала» - «Пермэнерго».

Заявитель: Тепляков Игорь Александрович.

Основание: заявка на технологическое присоединение № 40-3-07518 от 21.06.2023 г.

1. Наименование энергопринимающих устройств Заявителя: Малоэтажная жилая застройка (Индивидуальный жилой дом/ Садовый/Дачный дом).
2. Наименование и место нахождения объектов, в целях электроснабжения которых осуществляется технологическое присоединение энергопринимающих устройств Заявителя: Малоэтажная жилая застройка (Индивидуальный жилой дом/ Садовый/Дачный дом), 618451, Пермский край, Усольский р-н, с. Романово, ул. Рудничная, дом № 1, кадастровый номер участка: 59:37:3390101:441.
3. Максимальная мощность присоединяемых энергопринимающих устройств Заявителя составляет: 5 (кВт).
4. Категория надежности: III (третья).
5. Класс напряжения электрических сетей, к которым осуществляется технологическое присоединение: 0,4 кВ.
6. Год ввода в эксплуатацию энергопринимающих устройств Заявителя\*: 2024.
7. Точка(и) присоединения\*\* и максимальная мощность энергопринимающих устройств по каждой точке присоединения\*\*\*:
  7. 1. От основного источника питания: нижние клеммные зажимы автоматического выключателя, расположенного после коммерческого прибора учета (ПУ) и устанавливаемого в шкафу на ближайшей концевой опоре к границе земельного участка вновь построенного ответвления от ближайшей опоры ВЛ 0,4 кВ № 3 КТП-823 (10 "Жилье") ВЛ 10 кВ Романово-1 ПС 35/10 Романово - 5 кВт.
8. Основной источник питания: ПС 35/10 Романово.
9. Резервный источник питания: ---.

#### 10. Сетевая организация осуществляет (до границ участка Заявителя):

10.1. Новое строительство:

10.1.1. Строительство воздушной ЛЭП 0,4 кВ от ближайшей опоры ВЛ 0,4кВ № 3 до границы земельного участка заявителя проводом СИП сечением 35 мм<sup>2</sup> на ж/б опорах протяженностью 0,12км. Трассу ЛЭП, сечение и марку провода, окончательную протяженность линии определить проектом.

10.1.2. Установка шкафа распределительного с измерительным комплексом в точке присоединения, согласно пункту 7.1 технических условий.

Допускается установка прибора учета в split – исполнении со степенью защиты корпуса от пыли и влаги не хуже IP54, разместить с креплением на опоре ВЛ 0,4 кВ либо в разрыв вводного провода. Прибор учета должен быть укомплектован удаленным (выносным) дисплеем. Либо допустим второй вариант исполнения: Прибор учета разместить в запирающемся шкафу учета на опоре на высоте в пределах 0,8-1,7 м. в антивандальном исполнении, со степенью

защиты корпуса от пыли и влаги не хуже IP54, который должен иметь окно на уровне циферблата для снятия показаний с прибора учета и возможность опломбирования дверцы шкафа.

10.1.3. Приборы учета электроэнергии должны соответствовать требованиям СТО 34.01-5.1-009-2019 Стандарта ПАО «Россети» «Приборы учета электроэнергии. Общие технические требования». В качестве прибора учета электрической энергии использовать **многотарифный трехфазный прибор учета прямого включения**. При наличии на ЛЭП 0,4 кВ от ТП (п.7 ТУ) существующей интеллектуальной (автоматизированной) системы учета электроэнергии (ИСУ) выбираемый тип ПУ должен быть интегрирован в данную ИСУ.

10.1.4. Установка перед прибором учета автоматического выключателя с учетом заявленной нагрузки, с селективностью отключения (при необходимости). Клеммные зажимы автоматического выключателя должны быть закрыты опломбированной крышкой.

10.1.5. Установка после прибора учета автоматического выключателя с учетом заявленной нагрузки, с селективностью отключения в шкафу совместно с прибором учета (при необходимости). Верхние клеммные зажимы автоматического выключателя должны быть закрыты опломбированной крышкой, ручка включения опломбирована в положении «отключено».

## 10.2. Реконструкция:

Отсутствует

10.3. Установить устройства защиты ВЛИ 0,4 кВ от перенапряжений. Тип, количество и место установки определить проектом (в случае необходимости строительства).

10.4. Вышеизложенный объем работ оформить проектно-сметной документацией, выполненной на основании требований нормативно-правовых актов, действующих на территории Российской Федерации (при необходимости).

## 11. Заявитель осуществляет до точки присоединения:

11.1. Проектирование (если такая обязанность предусмотрена действующим законодательством) и монтаж вводного устройства (щита) 0,4кВ объекта в соответствии с категорией надежности, максимальной мощностью объекта.

11.2. Присоединение объекта от точки присоединения (от нижних клеммных зажимов коммутационного аппарата) до вводного устройства (щита) 0,4 кВ подключаемого объекта выполнить с применением цельного самонесущего изолированного провода (СИП) или кабельной ЛЭП 0,23/0,4 кВ (далее – КЛ) сечением не менее 16 мм<sup>2</sup>, без разрыва. Способ и трассу прокладки ответвления выполнить в соответствии с требованиями Правил устройства электроустановок (далее - ПУЭ\*\*\*\*).

11.3. Рекомендуется выполнить установку в вводном устройстве (щите) автоматического выключателя/отключающего устройства, обеспечивающего защиту от сверхтоков с номинальным током расцепителя, соответствующим нагрузке на вводе и максимальной мощности, с учётом селективности (с номинальным током не выше 16 А, с номинальной частотой 50Гц, с номинальным напряжением 220/380 В). Вводное устройство (щит) должно быть заземлено.

11.4. Рекомендуется предусмотреть устройство защитного отключения от опасного напряжения (УЗО), реагирующее на ток не более 30 мА и установку автоматического выключателя с тепловым расцепителем и электромагнитной отсечкой для защиты от перегрузки, коротких замыканий и токов утечки на землю.

Монтаж электроустановок и электропроводки выполнить в соответствии с требованиями ПУЭ и другими действующими нормативно-техническими документами.

11.5. Рекомендуется выполнить установку устройств защиты оборудования объекта от перенапряжений.

11.6. После выполнения п.11.1-11.6 самостоятельно осуществить фактическое присоединение энергопринимающих устройств и фактический прием напряжения и мощности в соответствии с инструкцией, размещенной в Личном кабинете Заявителя на сайте Сетевой организации, ручку включения автоматического выключателя перевести в положение «включено» предварительно удалив пломбу.



11.7. Получить в Личном кабинете на официальном сайте Сетевой организации акт допуска прибора учета в эксплуатацию, акт о выполнении технических условий и акт об осуществлении технологического присоединения.

12. Срок действия настоящих технических условий составляет 2 (два) года со дня заключения договора об осуществлении технологического присоединения к электрическим сетям (т.е. получения Сетевой организацией оплаты по выставленному счету).

12.1 Срок выполнения заявителем и сетевой организацией мероприятий по технологическому присоединению составляет 6 месяцев с даты заключения договора об осуществлении технологического присоединения.

13. Со дня размещения акта допуска прибора учета в эксплуатацию в Личном кабинете Заявителя прибор учета считается введенным в эксплуатацию и с этого дня его показания учитываются при определении объема потребления электрической энергии (мощности).

14. По результатам выполнения Сетевой организацией мероприятий по технологическому присоединению в соответствии с техническими условиями Сетевая организация составляет в электронной форме и размещает в Личном кабинете Заявителя акт о выполнении технических условий и акт об осуществлении технологического присоединения, о чем уведомляет Заявителя.

15. Со дня размещения в Личном кабинете Заявителя акта об осуществлении технологического присоединения, гарантирующим поставщиком осуществляется исполнение обязательств (если он был указан в заявке на технологическое присоединение) по договору, обеспечивающему продажу электрической энергии (мощности) на розничном рынке.

\_\_\_\_\_  
(подпись)

Директор ПО Березниковские ЭС Шапиро Д.А.

Н.Р. Валеева  
+7(3424)29-9343

\* Срок ввода указывается справочно в соответствии с заявкой на технологическое присоединение.

\*\* Точка присоединения может располагаться не далее 15 м. во внешнюю сторону от границы участка Заявителя.

\*\*\* Указанное распределение максимальной мощности по точкам присоединения является условным. Фактическое распределение максимальной мощности может отличаться от указанного в зависимости от режима работы сети.

\*\*\*\* Требования ПУЭ обязательны для всех организаций независимо от форм собственности и организационно-правовых форм, а также для физических лиц, занятых предпринимательской деятельностью без образования юридического лица, для иных лиц – рекомендуются в целях обеспечения безопасного использования электроустановок.



ДОКУМЕНТ ПОДПИСАН  
КВАЛИФИЦИРОВАННОЙ ЭЛЕКТРОННОЙ  
ПОДПИСЬЮ

Сертификат: 0438609C00C0AFC298407A10C9FF5EB7F8

Владелец: Шапиро Дмитрий Александрович

Действителен: с 09.03.2023 до 09.03.2024