



**МУНИЦИПАЛЬНОЕ ОБРАЗОВАНИЕ «ГОРОД БЕРЕЗНИКИ»
ПЕРМСКОГО КРАЯ
АДМИНИСТРАЦИЯ ГОРОДА БЕРЕЗНИКИ**

ПОСТАНОВЛЕНИЕ

...12.04.2023. №.01-02-585....

**Об утверждении
Местных нормативов
градостроительного
проектирования
муниципального образования
«Город Березники»
Пермского края**

В соответствии со статьей 29.4 Градостроительного кодекса Российской Федерации, Законом Пермского края от 14.09.2011 № 805-ПК «О градостроительной деятельности в Пермском крае», Уставом муниципального образования «Город Березники» Пермского края, Порядком подготовки, утверждения местных нормативов градостроительного проектирования муниципального образования «Город Березники» Пермского края и внесения изменений в них, утвержденным постановлением администрации города от 28.12.2021 № 01-02-2010,

администрация города Березники **ПОСТАНОВЛЯЕТ:**

1. Утвердить прилагаемые Местные нормативы градостроительного проектирования муниципального образования «Город Березники» Пермского края (далее – местные нормативы).

2. Начальнику управления архитектуры и градостроительства администрации города Березники в срок не позднее 5 календарных дней со дня утверждения местных нормативов обеспечить их размещение в федеральной государственной информационной системе территориального планирования.

3. Официально опубликовать настоящее постановление в официальном печатном издании – газете «Два берега Камы» и разместить его полный текст, состоящий из настоящего постановления и местных нормативов, указанных в пункте 1 настоящего постановления, на Официальном портале

правовой информации города Березники в информационно-телекоммуникационной сети «Интернет».

4. Настоящее постановление вступает в силу с 15.04.2023.

Глава города Березники –
глава администрации
города Березники



А.А.Казаченко

МЕСТНЫЕ НОРМАТИВЫ

градостроительного проектирования муниципального образования «Город Березники» Пермского края

I. Основная часть

1.1. Введение

1.1.1. Местные нормативы градостроительного проектирования муниципального образования «Город Березники» Пермского края (далее – местные нормативы градостроительного проектирования, МНГП, нормативы) являются муниципальным правовым актом в области организации градостроительной деятельности, устанавливающим требования к характеристикам объектов местного значения муниципального образования «Город Березники» Пермского края (далее – муниципальное образование).

1.1.2. Нормативы разработаны с учётом действующего законодательства Российской Федерации о техническом регулировании, земельного, лесного, водного законодательства Российской Федерации, законодательства об особо охраняемых природных территориях, об охране окружающей среды, об охране объектов культурного наследия (памятников истории и культуры) народов Российской Федерации, иного законодательства Российской Федерации, статьи 8 Градостроительного кодекса Российской Федерации, законодательства Пермского края о градостроительной деятельности, в целях реализации полномочий Администрации города Березники по утверждению МНГП, а также создания нормативной базы градостроительного проектирования для обеспечения благоприятных условий жизнедеятельности человека на территории муниципального образования.

1.1.3. Настоящие нормативы конкретизируют и развивают основные положения действующих федеральных и региональных нормативов.

1.1.4. В вопросах, не рассматриваемых в настоящих нормативах, следует руководствоваться законами и нормативно-техническими документами, действующими на территории Российской Федерации

в соответствии с требованиями Федерального закона от 27.12.2002 № 184-ФЗ «О техническом регулировании». При отмене и/или изменении действующих нормативно-технических документов, в том числе тех, на которые дается ссылка в настоящих нормативах, следует руководствоваться нормами, вводимыми взамен отмененных.

1.1.5. Настоящие нормативы обязательны для всех субъектов градостроительной деятельности, осуществляющих деятельность на территории муниципального образования, независимо от их организационно-правовой формы и формы собственности.

1.1.6. Нормативы содержат минимальные расчётные показатели обеспечения благоприятных условий жизнедеятельности человека, значения которых не ниже аналогичных значений показателей, содержащихся в региональных нормативах градостроительного проектирования.

1.2. Общие положения

1.2.1. Нормативы регламентируют градостроительную деятельность, содержат расчётные количественные показатели и качественные характеристики обеспечения благоприятных условий жизнедеятельности населения муниципального образования, устанавливают обязательные требования при строительстве и реконструкции объектов капитального строительства, применяются при подготовке документов территориального планирования, документации по планировке территории, Правил землепользования и застройки на территории муниципального образования «Город Березники» Пермского края, утвержденных муниципальным правовым актом Администрации города Березники (далее – Правила землепользования и застройки).

1.2.2. Нормативы определяются:

1.2.2.1. особенностями пространственной организации и функционального назначения территорий муниципального образования, которые характеризуются историческими традициями расселения населения и размещения мест приложения труда, планируемыми приоритетными преобразованиями пространственной организации муниципального образования, планируемыми инфраструктурными изменениями, требованиями сохранения и приумножения историко-культурного и природного наследия;

1.2.2.2. особенностями населённых пунктов, входящих в состав муниципального образования, которые характеризуются типом населённого пункта – городского или сельского, планируемой

численностью населения в населённом пункте, принимаемой в соответствии с программами социально-экономического развития муниципального образования и пространственной морфологией застройки населённого пункта.

1.2.3. Нормативы направлены на обеспечение:

1.2.3.1. повышения качества жизни населения муниципального образования и создания за счёт использования градостроительных средств условий для обеспечения социальных гарантий, установленных действующим законодательством Российской Федерации, нормативными правовыми актами Пермского края;

1.2.3.2. повышения эффективности использования территорий на основе рационального зонирования, исторически преемственной планировочной организации и застройки населённых пунктов, соразмерных преобладающим типам организации среды в городах и сельских населённых пунктах;

1.2.3.3. соответствия средовых характеристик населённых пунктов современным стандартам качества организации жилых, производственных и рекреационных территорий;

1.2.3.4. ограничения негативного воздействия хозяйственной и иной деятельности на окружающую среду в интересах настоящего и будущего поколений.

1.2.4. Местные нормативы градостроительного проектирования устанавливают совокупность расчетных показателей минимально допустимого уровня обеспеченности объектами местного значения и расчетных показателей максимально допустимого уровня территориальной доступности для населения муниципального образования таких объектов, относящихся к следующим областям:

а) электро-, тепло-, газо- и водоснабжение населения, водоотведение;

б) автомобильные дороги местного значения;

в) физическая культура и массовый спорт, образование, здравоохранение, обработка, утилизация, обезвреживание, размещение твердых коммунальных отходов;

г) объекты благоустройства территории;

д) жилищное строительство;

е) культура;

ж) рекреация;

з) иные области, связанные с решением вопросов местного значения муниципального образования.

1.2.5. Перечень нормативных правовых актов и нормативно-технических документов, использованных при разработке

нормативов, указан в приложении к настоящим нормативам.

1.2.6. Понятия, применяемые в настоящих нормативах, применяются в значениях, установленных действующим законодательством Российской Федерации.

1.3. Расчетные показатели минимально допустимого уровня обеспеченности объектами местного значения и максимально допустимого уровня территориальной доступности объектов местного значения муниципального образования

На основании части 4 статьи 29.2 Градостроительного кодекса Российской Федерации нормативы градостроительного проектирования муниципального образования устанавливают совокупность расчетных показателей минимально допустимого уровня обеспеченности объектами местного значения муниципального образования, относящимися к областям, указанным в пункте 1 части 5 статьи 23 Градостроительного кодекса Российской Федерации, объектами благоустройства территории, иными объектами местного значения муниципального образования населения муниципального образования и расчетных показателей максимально допустимого уровня территориальной доступности таких объектов для населения муниципального образования.

1.3.1. Расчетные показатели объектов жилого назначения.

1.3.1.1. Жилые зоны необходимо предусматривать в целях создания для населения удобной, здоровой и безопасной среды проживания. Объекты и виды деятельности, не совместимые с требованиями настоящих нормативов, не допускается размещать в жилых зонах.

1.3.1.2. Жилые зоны предназначены для преимущественного размещения объектов жилищного строительства.

1.3.1.3. В жилых зонах допускается также размещение отдельно стоящих, встроенных или пристроенных объектов социального и культурно-бытового обслуживания населения, торговли, здравоохранения, объектов дошкольного, начального общего и среднего (полного) общего образования, стоянок автомобильного транспорта и производственных объектов, не требующих устройства санитарно-защитных зон и не являющихся источниками воздействия на среду обитания и здоровье человека. В состав жилых зон могут включаться также территории, предназначенные для ведения садоводства.

1.3.1.4. Допускается размещать отдельные объекты общественно-

делового и коммунального назначения с площадью участка не более 0,5 га, а также мини-производства, не оказывающие вредного воздействия на окружающую среду (включая шум, вибрацию, магнитные поля, радиационное воздействие, загрязнение почв, воздуха, воды и иные вредные воздействия), за пределами установленных границ земельных участков этих объектов.

1.3.1.5.Формирование жилищного фонда должно осуществляться из расчета обеспеченности данным фондом 23,2 м²/чел.

Обеспеченность общей жилой площадью приведена в таблице 1.

Таблица 1

№ п/п	Наименование показателя	Единица измерения	Значение показателя
1	2	3	4
1.	Обеспеченность общей жилой площадью	м2/чел.	23,2* (по материалам Генерального плана**)

Примечание:

*в соответствии с решением Березниковской городской Думы от 31.05.2016 № 116 норма предоставления площади жилого помещения по договору социального найма, исходя из которой определяется размер общей площади жилого помещения, предоставляемого по договору социального найма, – 12 квадратных метров общей площади на одного члена семьи;

**Генеральный план муниципального образования «Город Березники» Пермского края, утвержденный решением Березниковской городской Думы от 28.07.2021 № 123 (далее – Генеральный план).

Расчетные показатели плотности застройки жилых кварталов применительно ко всем населенным пунктам муниципального образования приведены в таблице 2.

Таблица 2

№ п/п	Тип жилой застройки	Коэффициент застройки	Коэффициент плотности застройки
1	2	3	4
1.	Многоквартирные дома в 5-9 этажей и выше	0,4	1,2
1.1.	реконструируемые	0,6	1,6
2.	Многоквартирные дома до 5 этажей	0,4	0,8

3.	Многokвартирные дома до 2-4 этажа	0,3	0,6
4.	Индивидуальные жилые дома (с земельными участками) и домами блокированной застройки	0,2	0,4

1.3.1.6. Жилые зоны в себя включают:

зону застройки индивидуальными жилыми домами (для территории города Березники);

зону застройки индивидуальными жилыми домами (для территории города Усолье);

зону застройки индивидуальными жилыми домами (для территории сельских населенных пунктов);

зону застройки малоэтажными жилыми домами (до 4 этажей, включая мансардный);

зону застройки среднеэтажными жилыми домами (от 5 до 8 этажей, включая мансардный);

зону застройки многоэтажными многоквартирными жилыми домами (9 этажей и более).

1.3.1.7. Планировочную структуру жилых зон необходимо формировать в увязке с зонированием и планировочной структурой населенных пунктов в целом, с учетом градостроительных и природных особенностей территории. При этом необходимо предусматривать взаимоувязанное размещение жилых домов, общественных зданий и сооружений, улично-дорожной сети, озелененных территорий общего пользования, а также других объектов, размещение которых допускается на территории жилых зон согласно санитарно-гигиеническим нормам, требованиям безопасности и доступности для маломобильных групп населения.

1.3.1.8. Территории жилой зоны организуются в виде функционально-планировочных жилых образований, а именно в виде квартала и микрорайона, которые являются основными элементами планировочной структуры застройки в границах красных линий или других границ, размеры территорий которых составляют до 5 га и до 60 га соответственно. В микрорайоне, квартале выделяются земельные участки жилой застройки для отдельных домов или групп жилых домов в соответствии с проектом межевания территории.

1.3.1.9. Планировочная организация жилых зон сельских населенных пунктов должна определяться в увязке с размещением производственных объектов при соблюдении требований их взаимной

совместимости. Жилые зоны не должны пересекаться дорогами категорий I - III, а также дорогами, предназначенными для движения сельскохозяйственных машин.

1.3.1.10. Жилые зоны сельских населенных пунктов следует застраивать индивидуальными жилыми домами, домами блокированной застройки, многоквартирными малоэтажными жилыми домами.

1.3.1.11. В соответствии с частью 3 раздела I региональных нормативов градостроительного проектирования «Планирование и застройка территорий садоводческих и огороднических товариществ в Пермском крае», утвержденных приказом Министерства по управлению имуществом и градостроительной деятельности Пермского края от 25.02.2021 № 31-02-1-4-247, установлено ранжирование территории Пермского края по благоприятности осуществления деятельности садоводческих некоммерческих и огороднических некоммерческих товариществ (далее – садоводческие и (или) огороднические товарищества) и определены три группы муниципальных образований Пермского края по благоприятности осуществления деятельности садоводческих и огороднических товариществ.

1.3.1.12. Исходя из ранжирования, приведенного в пункте 1.3.1.11 настоящего раздела, в настоящих местных нормативах градостроительного проектирования выполнена территориальная дифференциация территории муниципального образования касательно осуществления деятельности садоводческих и огороднических товариществ.

1.3.1.13. Муниципальное образование входит в группу «А», которая включает в себя муниципальные образования по совокупности характеристик, имеющие наиболее благоприятные условия для ведения садоводства и огородничества. В данной группе необходимо осуществлять планирование новых и развитие существующих садоводческих и огороднических товариществ (в том числе расширение).

1.3.2. Расчетные показатели объектов общественно-делового назначения.

1.3.2.1. Общественно-деловые зоны предназначены для размещения объектов здравоохранения, культуры, торговли, общественного питания, социального и коммунально-бытового назначения, предпринимательской деятельности, объектов среднего профессионального и высшего профессионального образования, административных, научно-исследовательских учреждений,

культурных зданий, стоянок автомобильного транспорта, объектов делового, финансового назначения, иных объектов, связанных с обеспечением жизнедеятельности граждан и обеспеченных пространственной доступностью для маломобильных групп населения.

1.3.2.2. Общественно-деловые зоны следует формировать как центры деловой, финансовой и общественной активности в центральных частях городов, на территориях, прилегающих к магистральным улицам, общественно-транспортным узлам, промышленным предприятиям и другим объектам массового посещения. По типу застройки и составу размещаемых объектов общественно-деловые зоны городов подразделяются на многофункциональные (общегородские и районные) зоны и зоны специализированной общественной застройки.

1.3.2.3. В сельских населенных пунктах допускается формировать смешанные зоны с включением малых предприятий по переработке сельскохозяйственного сырья, а также других производственных объектов, размещение которых допустимо в жилых зонах. В сельских населенных пунктах в составе смешанных зон допускается размещать малые предприятия, мини-фермы и другие сельскохозяйственные объекты, не требующие устройства санитарно-защитных зон размером более 50 м.

1.3.2.4. Местные нормативы градостроительного проектирования устанавливают предельные значения расчетных показателей минимально допустимого уровня обеспеченности дошкольными образовательными организациями и общеобразовательными организациями населения муниципального образования и предельные значения расчетных показателей максимально допустимого уровня территориальной доступности дошкольных образовательных организаций и общеобразовательных организаций для населения муниципального образования.

1.3.2.5. В соответствии с Региональными нормативами градостроительного проектирования «Предельные значения расчетных показателей минимально допустимого уровня обеспеченности дошкольными образовательными организациями и общеобразовательными организациями населения муниципальных образований Пермского края и предельные значения расчетных показателей максимально допустимого уровня территориальной доступности дошкольных образовательных организаций и общеобразовательных организаций для населения муниципальных образований Пермского края», утвержденными постановлением

Правительства Пермского края от 17.08.2018 № 459-п, город Березники является большим городским населенным пунктом Пермского края по численности населения (от 100 тыс. до 250 тыс. человек).

1.3.2.6. На основании вышеуказанной дифференциации местные нормативы градостроительного проектирования устанавливают уточняющие параметры предельных значений расчетных показателей минимально допустимого уровня обеспеченности дошкольными образовательными организациями и общеобразовательными организациями населения муниципального образования и предельные значения расчетных показателей максимально допустимого уровня территориальной доступности дошкольных образовательных организаций и общеобразовательных организаций для населения данного муниципального образования.

1.3.2.7. Дошкольные образовательные организации и общеобразовательные организации следует размещать на территории городских и сельских населенных пунктов, приближая их к местам жительства и работы, предусматривая формирование общественных центров в увязке с сетью общественного пассажирского транспорта, с обеспечением их доступности для маломобильных групп населения.

Параметры объектов общеобразовательных организаций приведены в таблице 3.

Таблица 3

№ п/п	Наименование объекта	Единица измерения	Расчетный показатель минимально допустимого уровня обеспеченности	Расчетный показатель максимально допустимого уровня территориальной доступности в городских населенных пунктах	
				для многоэтажной застройки	для малоэтажной застройки
1	2	3	4	5	6
1.	Общеобразовательные организации	уровень обеспеченности (мест на 1000 жителей)	119	500 м*	1-4 классы – 500 м*; 5-11 классы – 750-1000 м*

Примечание:

*за пределами территории, ограниченной улицами: Юбилейная, Ломоносова, Парижской Коммуны, Мира, Набережная, 30 лет Победы, Пятилетки, проспект Ленина, для города Березники размещение общеобразовательных организаций допускается на расстоянии

транспортной доступности для обучающихся – 30 минут (в одну сторону).

Время транспортной доступности максимально допустимого уровня территориальной доступности общеобразовательных организаций в границах сельских населенных пунктов – не более 30 минут, транспортная доступность общеобразовательных организаций, находящихся вне границ населенных пунктов, относительно которых устанавливается данный расчетный показатель, не нормируется.

Расчетные показатели максимально допустимого уровня территориальной доступности общеобразовательных организаций в больших сельских населенных пунктах (свыше 800 человек) (далее – большие сельские населенные пункты) следует принимать в границах этих населенных пунктов.

Параметры объектов дошкольных образовательных организаций приведены в таблице 4.

Таблица 4

№ п/п	Наименование объекта	Единица измерения	Расчетный показатель минимально допустимого уровня обеспеченности	Расчетный показатель максимально допустимого уровня территориальной доступности для городских населенных пунктов и больших сельских населенных пунктов
1	2	3	4	5
1.	Дошкольные образовательные организации	уровень обеспеченности (мест на 1000 жителей)	61	500 м

Расчетные показатели максимально допустимого уровня территориальной доступности дошкольных образовательных организаций для малых сельских населенных пунктов (до 800 человек включительно) и для всех типов застройки на территории муниципального образования – не более 2,5 км.

Расчетные показатели максимально допустимого уровня территориальной доступности дошкольных образовательных организаций в больших сельских населенных пунктах – в границах этих населенных пунктов.

1.3.2.8. Приказом Министерства по управлению имуществом и градостроительной деятельности Пермского края от 31.05.2021 № 31-02-1-4-817 «Об утверждении региональных нормативов

градостроительного проектирования «Обеспеченность населения Пермского края объектами здравоохранения» определена дифференциация муниципальных образований Пермского края по величине численности населения, в том числе применительно к территории муниципального образования.

1.3.2.9. На основании вышеуказанной дифференциации местные нормативы градостроительного проектирования устанавливают уточняющие параметры предельных значений минимально допустимого уровня обеспеченности населения муниципального образования объектами здравоохранения и максимально допустимого уровня территориальной доступности таких объектов для населения муниципального образования.

1.3.2.10. Расчетные показатели минимально допустимого уровня обеспеченности населения в границах населенных пунктов, входящих в состав муниципального образования, амбулаторно-поликлиническими медицинскими организациями и максимально допустимого уровня территориальной доступности таких объектов для населения муниципального образования приведены в таблице 5.

Таблица 5

№ п/п	Наименование объекта	Единица измерения	Минимально допустимый уровень обеспеченности			Максимально допустимый уровень территориальной доступности	
			величина в зависимости от численности населения в населенном пункте			единица измерения	величина
			г. Березники	г. Усолье	сельские населенные пункты		
1	2	3	4	5	6	7	8
1.	Поликлиника	уровень обеспеченности, посещений в смену на 1000 человек старше 18 лет	10,45	-	-	шаговая доступность, мин.	60
2.	Детская поликлиника	уровень обеспеченности, посещений в смену на 1000 человек младше 18 лет	10,73	-	-	шаговая доступность, мин.	60
			-	-	-	транспортная доступность, мин.	60

№ п/п	Наименование объекта	Единица измерения	Минимально допустимый уровень обеспеченности			Максимально допустимый уровень территориальной доступности	
			величина в зависимости от численности населения в населенном пункте			единица измерения	величина
			г. Березники	г. Усолье	сельские населенные пункты		
1	2	3	4	5	6	7	8
3.	Центр консультативно-диагностический, в т.ч. детский (поликлиника консультативно-диагностическая)	уровень обеспеченности, посещений в смену на 1000 человек	0,077	-	-	транспортная доступность, мин.	60
4.	Поликлиника стоматологическая, в т.ч. детская	уровень обеспеченности, посещений в смену на 1000 человек	2,7	-	-	шаговая доступность, мин.	60
	Стоматологический кабинет (отделение)		-	0,88	0,84	транспортная доступность, мин.	60
5.	Женская консультация в составе поликлиники	уровень обеспеченности, посещений в смену на 1000 человек	0,76	-	-	шаговая доступность, мин.	60

1.3.2.11. Расчетные показатели минимально допустимого уровня обеспеченности населения в границах населенных пунктов, входящих в состав муниципального образования, фельдшерско-акушерскими пунктами, фельдшерскими здравпунктами, врачебными амбулаториями и максимально допустимого уровня территориальной доступности таких объектов для населения муниципального образования приведены в таблице 6.

Таблица 6

№ п/п	Наименование объекта	Единица измерения	Минимально допустимый уровень обеспеченности			Максимально допустимый уровень территориальной доступности	
			величина			единица измерения	величина
			сельские населенные пункты с численностью от 1001 до 2000 человек	сельские населенные пункты с численностью от 301 до 1000 человек	сельские населенные пункты с численностью от 100 до 300 человек		
1	2	3	4	5	6	7	8
1.	Врачебная амбулатория	уровень обеспеченности, объект	1	-	-	транспортная доступность, мин.	60
2.	Центр общей врачебной практики (семейной медицины)	уровень обеспеченности, объект	1 (если расстояние до ближайшей медицинской организации превышает 6 км)	-	-	транспортная доступность, мин.	60
3.	Фельдшерско-акушерский пункт (далее – ФАП), фельдшерский здравпункт	уровень обеспеченности, объект	1 (если расстояние до ближайшей медицинской организации не превышает 6 км)	1	1 (если расстояние до ближайшей медицинской организации превышает 6 км)	транспортная доступность, мин.	60
4.	Домовые хозяйства и (или) выездная форма работы	уровень обеспеченности, объект	-	-	1 (если расстояние от ФАП, фельдшерского здравпункта до ближайшей медицинской организации не превышает 6 км)	транспортная доступность, мин.	60

Примечание: расчетные показатели объектов для населенных пунктов с количеством населения менее ста человек не устанавливаются.

1.3.2.12. Расчетные показатели минимально допустимого уровня обеспеченности населения в границах населенных пунктов, входящих в состав муниципального образования, лечебно-профилактическими медицинскими организациями, оказывающими медицинскую помощь в стационарных условиях, и максимально допустимого уровня территориальной доступности таких организаций для населения муниципального образования приведены в таблице 7.

Таблица 7

№ п/п	Наименование объекта	Минимально допустимый уровень обеспеченности			Максимально допустимый уровень территориальной доступности
		единица измерения	величина в зависимости от численности населения в населенном пункте		
			г. Березники	г. Усолье	
1	2	3	4	5	6
1.	Участковая больница	уровень обеспеченности, количество койко-мест на 1000 человек	-	3,77	не нормируется
2.	Городская больница	уровень обеспеченности, количество койко-мест на 1000 человек старше 18 лет	4,2	-	не нормируется
3.	Детская городская больница	уровень обеспеченности, количество койко-мест на 1000 человек младше 18 лет	0,8	-	не нормируется
4.	Районная больница	уровень обеспеченности, количество койко-мест на 1000 человек	-	-	не нормируется
5.	Краевая больница	уровень обеспеченности, количество койко-мест на 1000 человек старше 18 лет	6,1		не нормируется
6.	Детская краевая больница	уровень обеспеченности, количество	1		не нормируется

№ п/п	Наименование объекта	Минимально допустимый уровень обеспеченности			Максимально допустимый уровень территориальной доступности
		единица измерения	величина в зависимости от численности населения в населенном пункте		
			г. Березники	г. Усолье	
1	2	3	4	5	6
		койко-мест на 1000 человек младше 18 лет			
7.	Специализи- рованные медицинские организации: больница инфекционная	уровень обеспеченности, количество койко-мест на 1000 человек старше 18 лет	0,154	-	не нормируется
8.	Хоспис	уровень обеспеченности, количество койко-мест на 1000 человек старшей возрастной группы (старше 60 лет)	2 (рекомендуемая мощность отделения – не более 30 коек)		не нормируется
9.	Дом (больница) сестринского ухода	уровень обеспеченности, количество койко-мест на 1000 человек старшей возрастной группы (старше 60 лет)	2		не нормируется

Примечание: расчетные показатели объектов для населенных пунктов с количеством населения менее ста человек не устанавливаются.

1.3.2.13. Расчетные показатели минимально допустимого уровня обеспеченности населения в границах населенных пунктов, входящих в состав муниципального образования, медицинскими организациями скорой медицинской помощи и переливания крови и максимально допустимого уровня территориальной доступности таких организаций для населения муниципального образования приведены в таблице 8.

Таблица 8

№ п/п	Наименование объекта	Минимально допустимый уровень обеспеченности		Максимально допустимый уровень территориальной доступности	
		единица измерения	величина плотности населения – средняя	единица измерения	величина
1	2	3	4	5	6
1.	Медицинские организации скорой медицинской помощи – Станция скорой медицинской помощи	уровень обеспеченности, количество общепрофильных выездных бригад	При радиусе обслуживания 30 км – 1 на 9 тыс. чел.; при радиусе обслуживания 40 км – 1 на 8 тыс. чел.	транспортная доступность специализированного медицинского транспорта (с момента вызова) для населенных пунктов численностью населения свыше 10 тыс. жителей, мин.	20
2.	Отделения и пункты неотложной медицинской помощи поликлиник и больниц с собственным парком автомобилей скорой медицинской помощи	уровень обеспеченности, количество общепрофильных выездных бригад	При радиусе обслуживания 30 км – 1 на 9 тыс. чел.; при радиусе обслуживания 40 км – 1 на 8 тыс. чел.	транспортная доступность специализированного медицинского транспорта (с момента вызова) для населенных пунктов численностью населения свыше 10 тыс. жителей, мин.	20
		уровень обеспеченности, количество специализированных выездных бригад на 1000 человек	0,01	транспортная доступность специализированного медицинского транспорта (с момента вызова) для населенных пунктов численностью населения менее 10 тыс. жителей, мин.	40 мин. (при расстоянии от 20 до 40 км); 60 мин. (от 41 до 60 км); 90 мин. (расстояние свыше 61 км)
3.	Отделение, оказывающее медицинскую помощь в экстренной и неотложной формах стационарно (в условиях, обеспечи-	уровень обеспеченности, объект для оказания помощи в экстренной и неотложной формах	1 на 50 тыс. человек	транспортная доступность специализированного медицинского транспорта (с момента вызова), мин.	20

№ п/п	Наименование объекта	Минимально допустимый уровень обеспеченности		Максимально допустимый уровень территориальной доступности		
		единица измерения	величина плотности населения – средняя		единица измерения	величина
1	2	3	4		5	6
	вающих круглосуточное медицинское наблюдение и лечение)				транспортная доступность, мин.	120
4.	Отделение, оказывающее медицинскую помощь в неотложной форме амбулаторно (в условиях, не предусматривающих круглосуточного медицинского наблюдения и лечения)	уровень обеспеченности, объект для оказания помощи в неотложной форме	1 на 50 тыс. человек		транспортная доступность, мин. (в границах населенного пункта)	60
		уровень обеспеченности, количество посещений в смену на 1000 человек	1,1	1,05		
5.	Станция переливания крови	уровень обеспеченности, объект	1	-	транспортная доступность, мин. (в границах населенного пункта)	60

1.3.2.14. Расчетные показатели минимально допустимого уровня обеспеченности населения в границах населенных пунктов, входящих в состав муниципального образования, объектами региональной фармацевтической сети и максимально допустимого уровня территориальной доступности таких объектов для населения муниципального образования приведены в таблице 9.

Таблица 9

№ п/п	Наименование объекта	Минимально допустимый уровень обеспеченности				Максимально допустимый уровень территориальной доступности	
		единица измерения	величина в зависимости от численности населения населенные пункты			единица измерения	величина
			г. Березники	г. Усолье	сельские населен- ные пункты		
1	2	3	4	5	6	7	8
1.	Аптеки, аптечные пункты	уровень обеспечен- ности, объект аптечной сети	1 на 4000 человек	1 на 3300 человек	1 на 3000 человек	радиус обслужи- вания в городских населенных пунктах, м	500
						транспорт- ная доступность в сельских населенных пунктах, мин.	30

1.3.2.15. Расчетные показатели минимально допустимого уровня обеспеченности населения в границах муниципального образования медицинской организацией особого типа и максимально допустимого уровня территориальной доступности такой организации для населения муниципального образования приведены в таблице 10.

Таблица 10

№ п/п	Наименование объекта	Минимально допустимый уровень обеспеченности		Максимально допустимый уровень территориальной доступности	
		единица измерения	муници- пальное образование	единица измерения	величина
1	2	3	4	5	6
1.	Бюро: патолого- анатомическое; судебно- медицинской экспертизы	уровень обеспечен- ности, объект	1	транспортная доступность, мин. (в границах населенного пункта)	не нормируется

1.3.2.16. Расчетные показатели минимально допустимого уровня обеспеченности населения в границах муниципального образования санаторно-курортными организациями и максимально допустимого уровня территориальной доступности таких организаций для населения муниципального образования приведены в таблице 11.

Таблица 11

№ п/п	Наименование объекта	Минимально допустимый уровень обеспеченности		Максимально допустимый уровень территориальной доступности	
		единица измерения	величина	единица измерения	величина
1	2	3	4	5	6
1.	Санатории, в том числе: санатории для взрослого населения; санатории для детей, в том числе для детей с родителями; санатории-профилактории	уровень обеспеченности, количество койко-мест на 1000 человек	4,5	транспортная доступность, мин. (в границах субъекта Российской Федерации)	не нормируется

1.3.2.17. Расчетные показатели минимально допустимого уровня обеспеченности населения в границах населенных пунктов, входящих в состав муниципального образования, объектами в области культуры и максимально допустимого уровня территориальной доступности таких объектов для населения муниципального образования приведены в таблице 12.

Таблица 12

№ п/п	Наименование объекта	Единица измерения	Расчетный показатель минимально допустимого уровня обеспеченности	Расчетный показатель максимально допустимого уровня территориальной доступности
1	2	3	4	5
1.	Учреждения культурно-досугового типа	м ² площади на 1 000 жителей	50-60	Радиус транспортной доступности (в одну сторону) – не более 30 мин. (в границах населенного пункта)
2.	Кинотеатры	мест на 1 000 жителей	25-35	
3.	Театры	мест на 1 000 жителей	5-8	
4.	Концертные залы	мест на 1 000 жителей	3,5-5	
5.	Городские общедоступные библиотеки (объем книжного фонда)	экз. на чел.	5-7	
6.	Музей	га	0,5	Радиус транспортной доступности – не более 30 мин. (в границах населенного пункта)

1.3.2.18. Расчетные показатели минимально допустимого уровня обеспеченности населения в границах населенных пунктов,

входящих в состав муниципального образования, объектами в области торговли и питания и максимально допустимого уровня территориальной доступности таких объектов для населения данного муниципального образования приведены в таблице 13.

Таблица 13

№ п/п	Наименование объекта	Единица измерения	Расчетный показатель минимально допустимого уровня обеспеченности	Расчетный показатель максимально допустимого уровня территориальной доступности
1	2	3	4	5
1.	Торговые объекты (на 1 тыс. чел.), в том числе:	м ² торг. площади	422,6	1000 м
1.1.	продовольственных товаров	м ² торг. площади	146,2	500 м
1.2.	непродовольственных товаров	м ² торг. площади	276,4	1000 м
2.	Объекты общественного питания на 1000 чел.	1 посадочное место	40	500-800 м

1.3.2.19. Расчетные показатели минимально допустимого уровня обеспеченности населения муниципального образования объектами общественного использования, ритуальной деятельности и максимально допустимого уровня территориальной доступности таких объектов для населения муниципального образования приведены в таблице 14.

Таблица 14

№ п/п	Наименование объекта местного значения	Расчетный показатель минимально допустимого уровня обеспеченности		Расчетный показатель максимально допустимого уровня территориальной доступности	
		единица измерения	величина	единица измерения	величина
1	2	3	4	5	6
1.	Помещения муниципального образования «Город Березники» Пермского края	Площадь помещений, м ² на сотрудника	30-50	транспортная доступность, мин.	60
2.	МБУ «Архив города Березники»	Площадь помещений, м ² на 1 место	2,7	транспортная доступность, мин.	60
3.	Отделение почтовой связи	единиц на 1000 жителей	0,9	радиус пешеходной доступности, м	800
4.	Кладбища смешанного и традиционного захоронения,	Площадь, га на 1000 человек	0,24	транспортная доступность, мин.	90

№ п/п	Наименование объекта местного значения	Расчетный показатель минимально допустимого уровня обеспеченности		Расчетный показатель максимально допустимого уровня территориальной доступности	
		единица измерения	величина	единица измерения	величина
1	2	3	4	5	6
	площадью от 10 до 40 га				
5.	Объекты бытового обслуживания (бани) населения	единиц на 1 000 жителей	5	не нормируется	
6.	Гостиница	мест на 1 000 жителей	6	не нормируется	

1.3.3. Расчетные показатели объектов рекреационного назначения.

1.3.3.1. Земельные участки в составе рекреационных зон, в том числе земельные участки, занятые городскими лесами, скверами, парками, городскими садами, прудами, озерами, водохранилищами, используются для отдыха граждан и туризма, занятий физической культурой и спортом.

В пределах границ муниципального образования возможно выделение зон особо охраняемых природных территорий, в которые включаются земельные участки, имеющие особое природоохранное, научное, историко-культурное, рекреационное и оздоровительное значение.

1.3.3.2. На территории рекреационных зон и зон особо охраняемых природных территорий не допускается строительство новых и расширение действующих промышленных, коммунально-складских и других объектов, непосредственно не связанных с эксплуатацией объектов рекреационного, оздоровительного и природоохранного назначения.

1.3.3.3. В муниципальном образовании необходимо предусматривать непрерывную систему озелененных территорий общего пользования и других открытых пространств в увязке с природным каркасом. Его основными структурными элементами являются особо охраняемые природные территории.

1.3.3.4. При размещении парков и садов следует максимально сохранять земельные участки с существующими насаждениями и водоемами.

1.3.3.5. Ширину бульваров с одной продольной пешеходной аллеей следует принимать:

размещаемых по оси улиц, – не менее 18 метров;

размещаемых с одной стороны улицы между проезжей частью

и застройкой, – не менее 10 метров.

1.3.3.6. Бульвары и пешеходные аллеи следует предусматривать в направлении массовых потоков пешеходного движения. Размещение бульвара, его протяженность и ширину, а также место в поперечном профиле улицы следует определять с учетом архитектурно-планировочного решения улицы и ее застройки. На бульварах и пешеходных аллеях следует предусматривать площадки для кратковременного отдыха.

1.3.3.7. Озелененные территории общего пользования должны быть благоустроены и оборудованы малыми архитектурными формами: фонтанами и бассейнами, лестницами, пандусами, подпорными стенками, беседками, светильниками и др.

1.3.3.8. Дорожно-тропиночную сеть ландшафтно-рекреационных территорий следует формировать с учетом рекреационных нагрузок, функционального назначения и емкости территории. Трассировка дорожно-тропиночной сети проводится по основным путям движения пешеходов и кратчайших расстояний от остановочных пунктов, спортивных, досуговых и игровых площадок. Ширина дорожки должна быть кратной 0,75 м.

При трассировке путей рекреационных маршрутов для маломобильных групп населения следует обеспечивать их освещение, ширину дорожки, карманы для отдыха и разворота коляски, продольные и поперечные уклоны в соответствии с требованиями «СП 140.13330.2012. Свод правил. Городская среда. Правила проектирования для маломобильных групп населения».

1.3.3.9. Расчетные показатели минимально допустимого уровня обеспеченности населения муниципального образования объектами благоустройства территории и максимально допустимого уровня территориальной доступности таких объектов для населения муниципального образования приведены в таблице 15.

Таблица 15

№ п/п	Наименование объекта местного значения	Единица измерения	Значение	
1	2	3	4	
1.	Озелененные территории общего пользования	м ² /чел.	10	
2.	Насаждения жилых районов и кварталов	м ² /чел.	3	
3.	Площади озеленения территорий объектов рекреационного назначения от общего баланса территории:	%		
	зеленые насаждения			65-75
	аллеи и дороги			10-15
	площадки			8-12
	сооружения		5-7	

1.3.3.10. Расчетные показатели минимально допустимого уровня обеспеченности населения муниципального образования объектами физической культуры и спорта и максимально допустимого уровня территориальной доступности таких объектов для населения муниципального образования приведены в таблице 16.

Таблица 16

№ п/п	Наименование объекта	Единица измерения	Расчетный показатель минимально допустимого уровня обеспеченности	Расчетный показатель максимально допустимого уровня территориальной доступности
1	2	3	4	5
1.	Спортивный зал общего пользования	м ² общей площади пола на 1000 жителей	60-80	Радиус транспортной доступности (в одну сторону) – не более 30 мин.
2.	Бассейн общего пользования	м ² площади зеркала воды на 1000 жителей	20-25	Не нормируется
3.	Открытая спортплощадка, расположенная на озеленённых территориях общего пользования, всего	количество м ² земельных участков из расчёта на 1 жителя	1,9	500-1500 м (в пределах населенного пункта)
	в том числе: в пределах доступности до 500 м		0,5	500 м (в пределах населенного пункта)
	в пределах доступности более 500 м		1,4	1500 м (в пределах населенного пункта)

1.3.3.11. Приказом Министерства по управлению имуществом и градостроительной деятельности Пермского края от 30.12.2021 № 31-02-1-4-2250 были утверждены Региональные нормативы градостроительного проектирования (далее – РНГП № 31-02-1-4-2250), которыми установлены параметры для площади озелененных территорий.

1.3.3.12. Подраздел 2.7 раздела 2 РНГП № 31-02-1-4-2250 содержит таблицу 1.11, которая устанавливает дифференциацию населенных пунктов Пермского края, в том числе применительно к населенным пунктам, входящим в состав муниципального образования, с целью установления параметров для площади озелененных территорий.

1.3.3.13. На основании вышеуказанной дифференциации

местные нормативы градостроительного проектирования устанавливают уточняющие параметры касательно площади озелененных территорий.

1.3.3.14. Расчетные показатели минимально допустимого уровня обеспеченности населения муниципального образования озелененными территориями приведены в таблице 17.

Таблица 17

Озелененные территории	Площадь озелененных территорий, м ² на одного человека*		
	г. Березники	г. Усолье	сельские населенные пункты
1	2	3	4
Общегородские	7	8	не устанавливается
Жилых районов	3	-	-

Примечание:

*за расчетный показатель потребности в озелененных территориях принимается минимально необходимая площадь озелененных территорий в квадратных метрах на одного человека расчетного населения, в которую вместе с озелененными территориями общего пользования (парками, садами, скверами, бульварами) могут включаться озелененные части территорий при объектах жилищного строительства, при объектах образования, здравоохранения, культуры, спорта, административно-управленческих и иных объектах.

При этом следует сохранять и улучшать сложившиеся ландшафты, обеспечивая их пространственную взаимосвязь с природными экосистемами. В зависимости от природно-климатических условий указанные нормы могут быть уменьшены или увеличены, но не более чем на 20 %.

В городе Усолье и сельских населенных пунктах, находящихся в границах муниципального образования, расположенных в окружении лесов, прибрежных зонах крупных рек и водоемов, а также в планировочных районах города Березники, окруженных городскими лесами, площадь озелененных территорий общего пользования допускается уменьшать, но не более чем на 20 %.

1.3.4. Расчетные показатели объектов инженерной инфраструктуры.

1.3.4.1. Зоны инженерной инфраструктуры предназначены

для размещения объектов инженерной инфраструктуры.

1.3.4.2. Подразделом 2.3 раздела 2 РНГП № 31-02-1-4-2250 установлены параметры для объектов электроснабжения.

1.3.4.3. Подраздел 2.3 раздела 2 РНГП № 31-02-1-4-2250 содержит таблицу 1.7, которая устанавливает дифференциацию населенных пунктов Пермского края, в том числе населенных пунктов, входящих в состав муниципального образования, с целью установления параметров для определения расчетного показателя расхода электрической нагрузки.

1.3.4.4. Расчетный показатель расхода электрической нагрузки приведен в таблице 18.

Таблица 18

№ п/п	Наименование вида объекта	Наименование нормируемого расчетного показателя, единица измерения, минимально допустимый уровень обеспеченности	Значение расчетного показателя			
			степень благоустройства населенного пункта	г. Березники	г. Усолье	сельские населенные пункты
1	2	3	4	5	6	7
1.	Объекты генерации электрической энергии	Укрупненный показатель расхода электроэнергии, удельный расход электроэнергии, кВт*ч /чел. в год	при отсутствии стационарных электроплит, без кондиционеров	1700	1360	950
			при отсутствии стационарных электроплит с кондиционерами	2000	1600	1120
			оборудованные стационарными электроплитами, без кондиционеров	2100	1680	1350
			оборудованные стационарными электроплитами и кондиционерами	2400	1920	1540

Примечание:

Приведенные укрупненные показатели предусматривают электропотребление жилыми и общественными зданиями, предприятиями коммунально-бытового обслуживания, наружным освещением, городским электротранспортом, системами водоснабжения, водоотведения и теплоснабжения.

Укрупненные показатели электропотребления используются

для предварительных расчетов количества и мощности отдельных объектов электроэнергетики. Задачи перспективного развития электроэнергетики решаются схемами и программами перспективного развития электроэнергетики субъектов Российской Федерации, разрабатываемыми в целях реализации государственной политики в сфере электроэнергетики и в соответствии с постановлением Правительства Российской Федерации от 17.10.2009 № 823 «О схемах и программах перспективного развития электроэнергетики».

1.3.4.5. Расчетные показатели минимально допустимого уровня обеспеченности населения муниципального образования объектами теплоснабжения приведены в таблице 19.

Таблица 19

№ п/п	Наименование объекта местного значения	Расчетный показатель минимально допустимого уровня обеспеченности (удельная характеристика расхода тепловой энергии на отопление и вентиляцию зданий, Вт/ (м ³ ·°С)								
		тип здания	этажность здания							
			1	2	3	4, 5	6, 7	8, 9	10, 11	12 и выше
1	2	3	4	5	6	7	8	9	10	11
1.	Котельные, тепловые перекачивающие насосные станции, центральные тепловые пункты, теплопровод	1. Многоквартирные дома, гостиницы, общежития	0,455	0,414	0,372	0,359	0,336	0,319	0,301	0,290
		2. Общественные, кроме перечисленных в строках 3-6	0,487	0,440	0,417	0,371	0,359	0,342	0,324	0,311
		3. Лечебно-профилактические медицинские организации, дома-интернаты	0,394	0,382	0,371	0,359	0,348	0,336	0,324	0,311
		4. Дошкольные образовательные организации, хосписы	0,521	0,521	0,521	-	-	-	-	-

	5.Сервисного обслуживания, культурно-досуговой деятельности, технопарки, склады	0,266	0,255	0,243	0,232	0,232	-		
	6.Административного назначения (офисы)	0,417	0,394	0,382	0,313	0,278	0,255	0,232	0,232

1.3.4.6. Расчетные показатели минимально допустимого уровня обеспеченности населения муниципального образования объектами газоснабжения приведены в таблице 20 с учетом требований, содержащихся в таблице 1.7 подраздела 2.3 раздела 2 РНГП № 31-02-1-4-2250.

Таблица 20

№ п/п	Наименование вида объекта	Наименование нормируемого расчетного показателя, единица измерения, минимально допустимый уровень обеспеченности	Значение расчетного показателя		
			оборудование жилищного фонда	норматив газопотребления в месяц/чел.	норматив газопотребления в год/чел.
1	2	3	4	5	6
1.	Газораспределительные станции, газораспределительные сети	Нормы потребления газа, используемого для отопления, горячего водоснабжения, а также пищевого приготовления	Газовой плитой, центральным отоплением и центральным горячим водоснабжением при газоснабжении:		
			природным газом, куб.м/чел.	12,0	144,0
			емкостным сжиженным газом, л/чел.	15,7	188,4
			Газовой плитой при отсутствии газового водонагревателя и центрального горячего водоснабжения при газоснабжении:		
			природным газом, куб.м/чел.	20,0	240,0
			емкостным сжиженным газом, л/чел.	26,0	312,0
			Газовой плитой и газовым водонагревателем при отсутствии центрального горячего водоснабжения при газоснабжении:		

№ п/п	Наименование вида объекта	Наименование нормируемого расчетного показателя, единица измерения, минимально допустимый уровень обеспеченности	Значение расчетного показателя		
			оборудование жилищного фонда	норматив газопотребления в месяц/чел.	норматив газопотребления в год/чел.
1	2	3	4	5	6
			природным газом, куб.м/чел.	35,0	420,0
			емкостным сжиженным газом, л/чел.	45,5	546,0
			Отопление одного квадратного метра жилого помещения от газовых приборов:		
			природным газом, куб.м/кв.м	10,0	80,0
			емкостным сжиженным газом, л/кв.м	13,0	104,0

1.3.4.7. Расчетные показатели минимально допустимого уровня обеспеченности населения муниципального образования объектами водоснабжения и водоотведения приведены в таблице 21.

Таблица 21

№ п/п	Наименование объекта местного значения	Расчетный показатель минимально допустимого уровня обеспеченности (норматив потребления коммунальной услуги в жилых помещениях, м ³ в месяц на 1 человека)				
		степень благоустройства многоквартирного дома	этажность многоквартирных домов или жилых домов	холодное водоснабжение (далее – ХВС)	горячее водоснабжение (далее – ГВС)	водоотведение
1	2	3	4	5	6	7
1.	Водозаборы, станции водоподготовки (водопроводные очистные сооружения), насосные станции, резервуары, водонапорные башни, водопровод	1. Многоквартирные дома с водопроводом, без ванн, без канализации (ХВС без ванн, с мойкой кухонной, раковиной, без канализации)	1-3	2,614-4,029	-	-
		2. Многоквартирные дома с водопроводом, при наличии ванн, с канализацией, с водонагревом различного типа	1-18	7,363	-	7,363

		(ХВС с ванной, мойкой кухонной, раковиной, канализацией, с водонагревом различного типа)				
		3.Многоквартирные дома с водопроводом, централизованным ГВС, душами без ванн, с канализацией (ХВС и ГВС, с душем без ванн, мойкой кухонной, раковиной, канализацией)	1-18	4,162	2,602	6,764
		4.Многоквартирные дома с водопроводом, централизованным ГВС, при наличии ванн, с канализацией (ХВС и ГВС, с ванной, мойкой кухонной, раковиной, канализацией)	1-18	4,435	2,928	7,363

Примечание: указанные нормы следует применять с учетом требований СП 31.13330.2021. Свод правил. Водоснабжение. Наружные сети и сооружения. СНиП 2.04.02-84.

1.3.5.Расчетные показатели объектов транспортной инфраструктуры.

1.3.5.1.Зоны транспортной инфраструктуры предназначены для размещения объектов железнодорожного, автомобильного, речного и воздушного транспорта.

1.3.5.2.При планировании развития населенного пункта следует обеспечивать сбалансированное развитие территории и транспортных сетей. Проектировать транспортную сеть и улично-дорожную сеть городских и сельских населенных пунктов следует в виде единой системы в увязке с планировочной структурой населенных пунктов и прилегающих к ним территорий, обеспечивающих удобные, быстрые и безопасные транспортные связи со всеми функциональными зонами, объектами внешнего транспорта и автомобильными дорогами общей сети. Структура улично-дорожной сети должна обеспечивать возможность

альтернативных маршрутов движения по дублирующим направлениям.

1.3.5.3. Затраты времени в границах городов Березники и Усолье на передвижение от мест проживания до мест работы для 90 % трудящихся (в один конец) не должны превышать 45 минут.

1.3.5.4. Для жителей сельских населенных пунктов затраты времени на трудовые передвижения (пешеходные или с использованием транспорта) и передвижения в пределах сельскохозяйственного предприятия не должны превышать 45 минут.

1.3.5.5. Расчетные показатели минимально допустимого уровня обеспеченности населения города Березники объектами улично-дорожной сети приведены в таблице 22.

Таблица 22

№ п/п	Категория дорог и улиц	Расчетная скорость движения, км/ч	Ширина в красных линиях, м	Ширина полосы движения, м	Число полос движения (суммарно в двух направлениях)	Наименьший радиус кривых в плане с виражом/без виража, м	Наибольший продольный уклон, %	Ширина пешеходной части тротуара, м
1	2	3	4	5	6	7	8	9
1.	Магистральные дороги:							
1.1.	скоростного движения	120	50-75	3,75	4-8	600	30	-
1.2.	регулируемого движения	80	40-65	3,50	2-6	400	50	-
2.	Магистральные улицы							
2.1.	общегородского значения:							
2.1.1.	непрерывного движения	100	40-80	3,75	4-8	500	40	4,5
2.1.2.	регулируемого движения	80	37-75	3,50	4-8	400	50	3,0
2.2.	районного значения:							
2.2.1.	транспортно-пешеходные	70	35-45	3,50	2-4	250	60	2,25
2.2.2.	пешеходно-транспортные	50	30-40	4,00	2	125	40	3,0
3.	Улицы и дороги местного значения:							
3.1.	улицы в жилой застройке	40	15-25	3,00	2	90	70	1,5
3.2.	улицы в жилой застройке индивидуальными жилыми домами	30	15-25	2,75	2	40	80	1,0 (допускается устраивать с одной стороны)
3.3.	переулки в жилой застройке	30	15-25	2,75	2	40	80	1,0
3.4.	улицы и дороги в производственной зоне	50	15-25	3,50	2	90	60	1,5
3.5.	парковые дороги	40		3,00	2	75	80	-
4.	Проезды:							

№ п/п	Категория дорог и улиц	Расчетная скорость движения, км/ч	Ширина в красных линиях, м	Ширина полосы движения, м	Число полос движения (суммарно в двух направлениях)	Наименьший радиус кривых в плане с виражом/без виража, м	Наибольший продольный уклон, %	Ширина пешеходной части тротуара, м
1	2	3	4	5	6	7	8	9
4.1.	основные	40	10-11,5	2,75	2	50	70	1,0
4.2.	второстепенные	30	7-10	3,50	1	25	80	0,75
5.	Пешеходные улицы:							
5.1.	основные	-		1,00	по расчету	-	40	по проекту
5.2.	второстепенные	-		0,75	то же	-	60	по проекту
6.	Велосипедные дорожки	20		1,50	1-2	30	40	-

1.3.5.6. Расчетные показатели минимально допустимого уровня обеспеченности населения города Усолье объектами улично-дорожной сети приведены в таблице 23.

Таблица 23

№ п/п	Категория дорог и улиц	Расчетная скорость движения, км/ч	Ширина полосы движения, м	Число полос движения (суммарно в двух направлениях)	Наименьший радиус кривых в плане с виражом/ без виража, м	Наибольший продольный уклон, %	Наименьший радиус вертикальной выпуклой кривой, м	Наименьший радиус вертикальной вогнутой кривой, м	Наименьшая ширина пешеходной части тротуара, м
1	2	3	4	5	6	7	8	9	10
1.	Городские дороги	70	3,25-3,75	2-4	230/310	65	2600	800	1,0
2.	Улицы общегородского значения	70	3,25-3,5	2-4	230/310	65	2600	800	2,25
		50							
3.	Улицы районного значения	50	3,0-3,5	2-4	110/140	70	1000	400	1,5
4.	Улицы и дороги местного значения:								
4.1.	улицы в зонах жилой застройки	40	3,0-3,5	2	70/80	80	600	250	1,5
4.2.	улицы в общественно-деловых и торговых зонах	40	3,0-3,5	2-4	70/80	80	600	250	1,5
4.3.	улицы и дороги в производственных зонах	50	3,5	2-4	110/140	60	1000	400	1,5
5.	Пешеходные улицы, площади:								
5.1.	пешеходные зоны, улицы, площади	-	по расчету	по расчету	-	50	-	-	по проекту

1.3.5.7. Расчетные показатели минимально допустимого уровня обеспеченности населения сельских населенных пунктов объектами улично-дорожной сети приведены в таблице 24.

Таблица 24

№ п/п	Категория сельских улиц и дорог	Расчетная скорость движения, км/ч	Ширина полосы движения, м	Число полос движения (суммарно в двух направлениях)	Наименьший радиус кривых в плане с виражом/ без виража, м	Наибольший продольный уклон, ‰	Наименьший радиус вертикальной выпуклой кривой, м	Наименьший радиус вертикальной вогнутой кривой, м	Наименьшая ширина пешеходной части тротуара, м
1	2	3	4	5	6	7	8	9	10
1.	Основные улицы сельского поселения	60	3,5	2 - 4	220	70	1700	600	1,5 - 2,25
2.	Местные улицы	40	3,0	2	80	80	600	250	1,5
3.	Местные дороги	30	2,75	2	40	80	600	200	1,0 (допускается устраивать с одной стороны)
4.	Проезды	30	4,5	1	40	80	600	200	-

1.3.5.8. Доступ всех групп пользователей на основную проезжую часть магистральных дорог скоростного движения и магистральных улиц с непрерывным движением ограничен и осуществляется через транспортные развязки в разных уровнях.

1.3.5.9. Расстояние от края основной проезжей части магистральных дорог до линии регулирования жилой застройки следует принимать не менее 50 м, а при условии применения шумозащитных сооружений, обеспечивающих требования «СП 51.13330.2011. Свод правил. Защита от шума. Актуализированная редакция СНиП 23-03- 2003», – не менее 25 м.

Расстояние от края основной проезжей части улиц, местных или боковых проездов до линии застройки следует принимать не более 25 м. В случаях превышения указанного расстояния следует предусматривать на расстоянии не ближе 5 м от линии застройки полосу шириной 6 м, пригодную для проезда пожарных машин.

1.3.5.10. В конце проезжих частей тупиковых улиц и дорог

в соответствии с СП 4.13130.2013 «Системы противопожарной защиты» тупиковые проезды должны заканчиваться площадками для разворота пожарной техники размером не менее чем 15 x 15 метров. Максимальная протяженность тупикового проезда не должна превышать 150 метров. Использование разворотных площадок для стоянки автомобилей не допускается.

1.3.5.11. На магистральных улицах регулируемого движения допускается предусматривать велосипедные дорожки, выделенные разделительными полосами. В зонах массового отдыха населения и на других озелененных территориях следует предусматривать велосипедные дорожки, изолированные от улиц, дорог и пешеходного движения. Велосипедные дорожки могут устраиваться одностороннего и двустороннего движения при наименьшем расстоянии безопасности от края велодорожки (м):

до проезжей части – 0,75;

до тротуара – 0,5.

Допускается устраивать велосипедные полосы по краю улиц и дорог местного значения. Ширина полосы должна быть не менее 1,2 м при движении в направлении транспортного потока и не менее 1,5 м при встречном движении. Ширина велосипедной полосы, устраиваемой вдоль тротуара, должна быть не менее 1 м.

1.3.5.12. На нерегулируемых перекрестках и примыканиях улиц и дорог, а также на пешеходных переходах необходимо предусматривать треугольники видимости. Размеры сторон треугольника для условий «транспорт-транспорт» и для условий «пешеход-транспорт» должны быть определены по расчету.

В пределах треугольников видимости не допускается размещение зданий, сооружений, передвижных предметов (киосков, фургонов, реклам, малых архитектурных форм и др.), деревьев и кустарников высотой более 0,5 м.

Примечание: в условиях сложившейся капитальной застройки, не позволяющей организовать необходимые треугольники видимости, безопасное движение транспорта и пешеходов следует обеспечивать средствами регулирования и специального технического оборудования.

1.3.5.13. На всех элементах улично-дорожной сети должно быть обеспечено расстояние видимости, достаточное для безопасного движения транспортных средств.

1.3.5.14. Расстояние между пересечениями в одном уровне следует принимать не менее (м):

для магистральных улиц и дорог регулируемого движения – 400;

для улиц районного значения (распределительных) – 200;

для улиц местного значения – 60.

1.3.5.15. Расчетный показатель минимально допустимого уровня обеспеченности населения жилой застройки муниципального образования местами хранения личного автотранспорта приведен в таблице 25.

Таблица 25

№ п/п	Наименование объекта местного значения	Расчетный показатель минимально допустимого уровня обеспеченности	
		единица измерения	величина
1	2	3	4
1.	Многоквартирная жилая застройка	Машино-мест	1 место на 80 кв.м общей площади квартир

1.3.5.16. Для города Березники применяется пешеходная доступность в границах жилых зон – не более 800 м, в районах реконструкции – не более 1000 м.

В остальных населенных пунктах муниципального образования пешеходная доступность в границах жилых зон не нормируется.

1.3.6. Расчетные показатели объектов утилизации, обезвреживания, размещения твердых коммунальных отходов.

1.3.6.1. Рассматриваемые объекты специального назначения относятся к комплексным полигонам.

1.3.6.2. Комплексные полигоны предназначены для централизованной переработки и обезвреживания твердых, пастообразных и жидких отходов с использованием нескольких способов их обезвреживания.

1.3.6.3. Территорию комплексных полигонов разделяют в зависимости от вида отходов на зоны: приема и обезвреживания твердых негорючих отходов; приема и захоронения жидких химических отходов и осадков сточных вод, не подлежащих утилизации; захоронения особо вредных отходов; огневого уничтожения горючих отходов (отходов нефтесточков, твердых горючих отходов и др.).

1.3.6.4. Расчетные показатели минимально допустимого уровня обеспеченности населения муниципального образования применительно к нормам накопления коммунальных отходов приведены в таблице 26.

Таблица 26

№ п/п	Коммунальные отходы		Количество коммунальных отходов, чел./год	
			кг	л
1	2		3	4
1.	Твердые	от жилых зданий, оборудованных водопроводом, канализацией, центральным отоплением и газом	190	900
		от прочих жилых зданий	300	1100
		общее количество по городу с учетом общественных зданий	280	1400
2.	Жидкие	из выгребов (при отсутствии канализации)	-	2000
3.	Смет с 1 м ² твердых покрытий улиц, площадей и парков		5	8

1.3.6.5. Расчетные показатели минимально допустимого уровня обеспеченности населения муниципального образования применительно к объектам утилизации, обезвреживания, размещения твердых коммунальных отходов (далее – ТКО) приведены в таблице 27.

Таблица 27

№ п/п	Наименование объекта местного значения	Расчетный показатель минимально допустимого уровня обеспеченности		Расчетный показатель максимально допустимого уровня территориальной доступности	
		единица измерения	величина	единица измерения	величина
1	2	3	4	5	6
1.	Полигон ТКО	га / 1000 т твердых коммунальных отходов в год	0,02	-	
2.	Объекты организации сбора и транспортирования ТКО	Обеспеченность контейнерными площадками, %	100	-	
2.1.	В зоне застройки многоквартирными домами	Количество контейнеров на площадку	5	Пешеходная доступность, м	100
2.2.	В зоне застройки индивидуальными жилыми домами и блокированными жилыми домами	Количество контейнеров на площадку (допускается установка контейнеров объемом 8 м ³)	5 (1-2)	Пешеходная доступность, м	100

1.3.7. Расчетные показатели объектов промышленности и агропромышленного комплекса.

1.3.7.1. Земельные участки в составе производственных зон предназначены для застройки промышленными, коммунально-складскими, иными, предусмотренными для этих целей производственными объектами согласно градостроительным регламентам.

1.3.7.2. При реконструкции объектов сложившейся производственной застройки, являющихся памятниками истории и культуры, необходимо предусматривать меры по сохранению их исторического облика.

1.3.7.3. Санитарно-защитные зоны устанавливаются в отношении действующих, планируемых к строительству, реконструируемых объектов строительства, являющихся источниками химического, физического, биологического воздействия на среду обитания человека, в случае формирования за их контурами химического, физического и (или) биологического воздействия, превышающего санитарно-эпидемиологические требования.

1.3.7.4. Предприятия здравоохранения, пищевой, фармацевтической и других отраслей промышленности с санитарно-защитной зоной до 100 м не следует размещать на территории промышленных зон (районов) с предприятиями металлургической, химической, нефтехимической и других отраслей промышленности с вредными производствами, а также в пределах их санитарно-защитных зон.

1.3.7.5. Функционально-планировочную организацию производственных зон необходимо предусматривать в виде кварталов (в границах красных линий), в пределах которых размещаются основные и вспомогательные производства предприятий, с учетом санитарно-гигиенических и противопожарных требований к их размещению, грузооборота и видов транспорта, а также очередности строительства.

1.3.7.6. Для объектов по изготовлению и хранению взрывчатых материалов и изделий на их основе (организаций, арсеналов, баз, складов взрывчатых материалов) следует предусматривать запретные (опасные) зоны и районы. Размеры этих зон и районов определяются нормативными документами уполномоченных органов. Застройка запретных (опасных) зон жилыми, общественными и производственными зданиями и сооружениями не допускается. В случае особой необходимости строительство

зданий, сооружений и других объектов на территории запретной (опасной) зоны может осуществляться по согласованию с организацией, независимо от её организационно-правовой формы и формы собственности, в ведении которой находится склад, и органами местного самоуправления муниципального образования.

1.3.7.7. В составе научно-производственных зон следует размещать учреждения науки и научного обслуживания, опытные производства и связанные с ними образовательные организации, реализующие программы высшего и среднего профессионального образования, гостиницы, учреждения и предприятия обслуживания, а также инженерные и транспортные коммуникации и сооружения.

Состав научно-производственных зон и условия размещения отдельных научно-исследовательских институтов и опытных производств следует определять с учетом факторов влияния на окружающую среду.

При размещении опытных производств, не требующих санитарно-защитных зон шириной более 50 м, в научно-производственных зонах допускается размещать жилую застройку, формируя их по типу многофункциональной общественно-деловой зоны.

1.3.7.8. На территориях коммунально-складских зон (районов) следует размещать предприятия пищевой (пищевкусовой, мясной и молочной) промышленности, общетоварные (продовольственные и непродовольственные), специализированные склады (холодильники, картофеле-, овоще-, фруктохранилища), предприятия коммунального, транспортного и бытового обслуживания населения муниципального образования.

1.3.7.9. При размещении складов всех видов необходимо максимально использовать подземное пространство. При наличии отработанных горных выработок и участков недр, пригодных для размещения в них объектов, необходимо осуществлять строительство хранилищ продовольственных и промышленных товаров, ценной документации, распределительных холодильников и других объектов, требующих обеспечения устойчивости к внешним воздействиям и надежности функционирования. Размещение объектов следует осуществлять в соответствии с требованиями нормативных документов уполномоченных органов, регламентирующих использование подземного пространства в целях, не связанных с добычей полезных ископаемых.

1.3.7.10. При организации сельскохозяйственного производства необходимо предусматривать меры по защите жилых

и общественно-деловых зон от неблагоприятного влияния производственных комплексов, а также самих этих комплексов, если они связаны с производством пищевых продуктов, от загрязнений и вредных воздействий иных производств, транспортных и коммунальных сооружений. Меры по исключению загрязнения почв, поверхностных и подземных вод, поверхностных водосборов, водоемов и атмосферного воздуха должны соответствовать санитарным нормам.

1.3.7.11. При формировании производственных зон сельских населенных пунктов между сельскохозяйственными предприятиями, зданиями и сооружениями следует предусматривать минимально допустимые расстояния исходя из санитарных, ветеринарных, противопожарных требований и норм технологического проектирования.

На территории животноводческих комплексов и ферм и в их санитарно-защитных зонах не допускается размещать объекты пищевой промышленности, предприятия по переработке сельскохозяйственной продукции, объекты питания и объекты, к ним приравненные.

Объекты с размерами санитарно-защитной зоны свыше 300 м следует размещать на обособленных земельных участках за пределами границ сельских населенных пунктов.

1.3.7.12. Производственные зоны сельских населенных пунктов не должны быть разделены на обособленные участки железными и автомобильными дорогами общего пользования.

При размещении сельскохозяйственных предприятий и других объектов необходимо предусматривать меры по исключению загрязнения почв, поверхностных и подземных вод, поверхностных водосборов, водоемов и атмосферного воздуха.

1.3.8. Расчетные показатели объектов в области предупреждения и ликвидации последствий чрезвычайных ситуаций.

1.3.8.1. Расчетные показатели минимально допустимого уровня обеспеченности населения муниципального образования применительно к объектам в области предупреждения и ликвидации последствий чрезвычайных ситуаций приведены в таблице 28.

Таблица 28

№ п/п	Наименование объекта местного значения	Расчетный показатель минимально допустимого уровня обеспеченности		Расчетный показатель максимально допустимого уровня территориальной доступности	
		единица измерения	величина	единица измерения	величина
1	2	3	4	5	6
1.	Пожарные депо	единиц	По расчету в соответствии с «СП 11.13130.2009. Свод правил. Места дислокации подразделений пожарной охраны. Порядок и методика определения», приказом Министерства по управлению имуществом и градостроительной деятельности Пермского края от 25.02.2021 № 31-02- 1-4-248 «Об утверждении региональных нормативов градостроительного проектирования «Обеспеченность населения Пермского края объектами пожарной охраны»	Время прибытия первого подразделения пожарной охраны, мин.	10
2.	Объекты гражданской обороны (убежища, противорадиационные укрытия)	Площадь пола, м ² на 1 укрываемого:		Радиус сбора укрываемых, м	Для убежищ – 1 000; для противорадиационных укрытий – 1 000
в одноярусных помещениях		0,6			
в двухъярусных помещениях		0,5			
в трехъярусных помещениях		0,4			
внутренний объем помещения, м ³ на 1 укрываемого		не менее 1,5			
Вместимость укрываемых убежища		не менее 150			
противорадиационные укрытия					
в существующих зданиях и сооружениях		не менее 5			
в новых зданиях и сооружениях с укрытиями		не менее 50			
для	не менее 80				

№ п/п	Наименование объекта местного значения	Расчетный показатель минимально допустимого уровня обеспеченности		Расчетный показатель максимально допустимого уровня территориальной доступности	
		единица измерения	величина	единица измерения	величина
1	2	3	4	5	6
		медицинских организаций			

1.3.9. Расчетные показатели, устанавливающие доступность жилых объектов и объектов социальной инфраструктуры для инвалидов и маломобильных групп населения.

1.3.9.1. При планировке и застройке территории необходимо обеспечивать доступность жилых объектов, объектов социальной инфраструктуры для инвалидов и маломобильных групп населения.

1.3.9.2. Статьей 15 Федерального закона от 24.11.1995 № 181-ФЗ «О социальной защите инвалидов в Российской Федерации» определены требования к обеспечению беспрепятственного доступа инвалидов к объектам социальной, инженерной и транспортной инфраструктур, в том числе определено, что на всех парковках общего пользования, в том числе около объектов социальной, инженерной и транспортной инфраструктур (жилых, общественных и производственных зданий, строений и сооружений, включая те, в которых расположены физкультурно-спортивные организации, организации культуры и другие организации), мест отдыха, выделяется не менее 10 процентов мест (но не менее одного места) для бесплатной парковки транспортных средств, управляемых инвалидами I, II групп, и транспортных средств, перевозящих таких инвалидов и (или) детей-инвалидов. На граждан из числа инвалидов III группы распространяются указанные нормы в порядке, определяемом Правительством Российской Федерации.

1.3.9.3. Для инвалидов и других маломобильных групп населения устанавливается информационное обеспечение пространства.

1.3.9.4. Информационное обеспечение пространства для инвалидов и других маломобильных групп населения нацелено на:
обеспечение общей ориентации и навигации в структуре города, района, микрорайона, квартала;

предоставление сведений о местоположении объектов местного значения, в том числе предназначенных или доступных для инвалидов и других маломобильных групп населения;

предупреждение о возможных опасностях.

1.3.9.5. Необходимо применять единую систему знаков, символов, обозначений.

Все доступные для инвалидов учреждения и места общего пользования должны быть обозначены специальными знаками или символами в виде пиктограмм установленного образца в соответствии с требованиями «ГОСТ Р 52131-2019. Национальный стандарт Российской Федерации. Средства отображения информации знаковые для инвалидов. Технические требования».

При реконструкции территорий, прилегающих к общественным зданиям, следует предусматривать дополнительное специальное наружное освещение для выделения элементов входов в здания, рекламных и информационных указателей, а также участков повышенной опасности, открытых лестниц, пандусов и т.п.

1.3.9.6.Предупреждающие тактильно-контрастные указатели и контрастные полосы должны обустриваться в соответствии с «СП 59.13330.2020 «СНИП 35-01-2001 Доступность зданий и сооружений для маломобильных групп населения», «СП 82.13330.2016. Свод правил. Благоустройство территорий. Актуализированная редакция СНиП III-10-75» на путях следования инвалидов с нарушением зрения и других маломобильных групп населения (в том числе перед лестницами, лестничными маршами и другими препятствиями). Перед непреодолимыми препятствиями на путях следования (столбы, опоры, киоски, ограждения и пр.) должны обустриваться предупреждающие тактильно-контрастные указатели.

Непосредственно перед выходами на пешеходные переходы, имеющие разметку типа «зебра», должны обустриваться предупреждающие тактильно-контрастные указатели.

На первой и последней ступенях лестниц (лестничных маршей) должны наноситься контрастные противоскользящие полосы в соответствии с «СП 59.13330.2020 «СНИП 35-01-2001 Доступность зданий и сооружений для маломобильных групп населения».

На пешеходных переходах, оборудованных светофором, следует устанавливать устройства звукового дублирования сигналов. При этом необходимо устранять другие звуковые помехи и шумы.

1.3.9.7.Любая звуковая информация, в том числе объявления по громкоговорящей связи на вокзалах и в других местах массового скопления людей, должна дублироваться в виде текстовой информации на табло, дисплеях, мониторах и других визуальных средствах для обеспечения ориентации и создания доступности транспортных коммуникаций для инвалидов с нарушением слуха.

1.3.9.8.На пешеходных и транспортных коммуникациях для инвалидов с нарушениями слуха должны быть установлены

световые (проблесковые) маячки, сигнализирующие об опасном приближении (прибытии) транспортного средства (поезд, автобус, троллейбус, трамвай, судно и др.) в темное время суток, сумерках и условиях плохой видимости (дождь, туман, снегопад).

1.3.10. Территории муниципального образования, на которые расчетные показатели объектов местного значения, установленные в МНГП, не распространяются.

1.3.10.1. Территория муниципального образования находится на Верхнекамском месторождении калийно-магниевых солей.

Учитывая, что в соответствии со статьей 1.2 Закона Российской Федерации от 21.02.1992 № 2395-1 «О недрах» недра в границах территории Российской Федерации, включая подземное пространство и содержащиеся в недрах полезные ископаемые, энергетические и иные ресурсы, являются государственной собственностью и вопросы владения, пользования, распоряжения недрами находятся в совместном ведении Российской Федерации и субъектов Российской Федерации, то применительно к вышеуказанным территориям совокупность расчетных показателей минимально допустимого уровня обеспеченности объектами местного значения муниципального образования и расчетных показателей максимально допустимого уровня территориальной доступности таких объектов, установленных в настоящих нормативах, не устанавливается.

1.3.10.2. С учетом подрабатываемой территории муниципального образования действующими Правилами землепользования и застройки муниципального образования установлены ограничения по строительству и реконструкции объектов на подрабатываемых территориях с подразделением территории по степени их пригодности/ непригодности для освоения.

В основу определения степеней легла научно-исследовательская работа Пермского федерального исследовательского центра Уральского отделения Российской академии наук филиала Федерального государственного бюджетного учреждения науки «Горный институт Уральского отделения Российской академии наук» «Выполнить геомеханические исследования по актуализации границ районирования селитебной части г. Березники и г. Соликамск».

II. Материалы по обоснованию расчетных показателей, содержащихся в основной части местных нормативов градостроительного проектирования

2.1. Общие положения

2.1.1. Местные нормативы градостроительного проектирования разработаны в соответствии с действующим законодательством Российской Федерации и распространяют свое действие на планировку, застройку и реконструкцию территории муниципального образования в пределах его границ.

2.1.2. Настоящие нормативы разработаны с учетом социально-демографического состава, плотности населения, стратегии социально-экономического развития муниципального образования.

2.1.3. При разработке настоящих нормативов также анализировались и учитывались следующие правовые акты Пермского края, распространяющие свое действие на территорию муниципального образования, и муниципальные правовые акты органов местного самоуправления муниципального образования (далее – муниципальные правовые акты):

2.1.3.1. правовые акты Пермского края:

Закон Пермского края от 14.09.2011 № 805-ПК «О градостроительной деятельности в Пермском крае»;

постановление Правительства Пермского края от 17.08.2018 № 459-п «Об утверждении Региональных нормативов градостроительного проектирования «Предельные значения расчетных показателей минимально допустимого уровня обеспеченности дошкольными образовательными организациями и общеобразовательными организациями населения муниципальных образований Пермского края и предельные значения расчетных показателей максимально допустимого уровня территориальной доступности дошкольных образовательных организаций и общеобразовательных организаций для населения муниципальных образований Пермского края» (далее – РНГП для дошкольных образовательных организаций и общеобразовательных организаций);

приказ Министерства по управлению имуществом и градостроительной деятельности Пермского края от 25.02.2021 № 31-02-1-4-247 «Об утверждении региональных нормативов градостроительного проектирования «Планирование и застройка территорий садоводческих и огороднических товариществ в Пермском крае»;

приказ Министерства по управлению имуществом и градостроительной деятельности Пермского края от 25.02.2021 № 31-02-1-4-248 «Об утверждении региональных нормативов градостроительного проектирования «Обеспеченность населения Пермского края объектами пожарной охраны»;

приказ Министерства по управлению имуществом и градостроительной деятельности Пермского края от 18.03.2021 № 31-02-1-4-357 «Об утверждении региональных нормативов градостроительного проектирования «Расчетные показатели обеспеченности населения Пермского края специализированными образовательными объектами в части подготовки специалистов музыкального профиля»;

приказ Министерства по управлению имуществом и градостроительной деятельности Пермского края от 31.05.2021 № 31-02-1-4-817 «Об утверждении региональных нормативов градостроительного проектирования «Обеспеченность населения Пермского края объектами здравоохранения»;

приказ Министерства по управлению имуществом и градостроительной деятельности Пермского края от 30.12.2021 № 31-02-1-4-2250 «Об утверждении региональных нормативов градостроительного проектирования»;

2.1.3.2. муниципальные правовые акты:

Программа комплексного развития систем коммунальной инфраструктуры муниципального образования «Город Березники» на период до 2025 г., утвержденная решением Березниковской городской Думы от 26.04.2011 № 171;

Местные нормативы градостроительного проектирования города Березники, утвержденные решением Березниковской городской Думы от 31.10.2018 № 474;

Программа комплексного развития социальной инфраструктуры муниципального образования «Город Березники» на 2019-2025 годы, утвержденная решением Березниковской городской Думы от 14.12.2018 № 510;

Генеральный план;

Муниципальная программа «Формирование современной городской среды на территории муниципального образования «Город Березники» Пермского края», утвержденная постановлением администрации города Березники от 01.09.2017 № 2127;

Муниципальная программа «Экономическое развитие», утвержденная постановлением администрации города Березники от 15.02.2019 № 418;

Муниципальная программа «Развитие системы образования», утвержденная постановлением администрации города Березники от 21.02.2019 № 503;

Муниципальная программа «Комплексное благоустройство территории», утвержденная постановлением администрации города Березники от 27.02.2019 № 552;

Муниципальная программа «Жилище и транспорт», утвержденная постановлением администрации города Березники от 28.02.2019 № 568;

Муниципальная программа «Развитие сферы молодежной политики», утвержденная постановлением администрации города Березники от 11.03.2019 № 640;

Муниципальная программа «Привлечение педагогических кадров», утвержденная постановлением администрации города Березники от 11.03.2019 № 641;

Муниципальная программа «Развитие муниципального управления», утвержденная постановлением администрации города Березники от 15.03.2019 № 700;

Муниципальная программа «Развитие физической культуры, спорта», утвержденная постановлением администрации города Березники от 25.03.2019 № 806;

Муниципальная программа «Обеспечение безопасности жизнедеятельности населения», утвержденная постановлением администрации города Березники от 29.03.2019 № 871;

Муниципальная программа «Развитие сферы культуры», утвержденная постановлением администрации города Березники от 29.03.2019 № 882;

Муниципальная программа «Управление имуществом и земельными ресурсами», утвержденная постановлением администрации города Березники от 29.03.2019 № 883;

Муниципальная программа «Привлечение и сохранение врачебных кадров», утвержденная постановлением администрации города Березники от 08.04.2021 № 01-02-432;

Муниципальная программа «Привлечение и сохранение тренерских кадров», утвержденная постановлением администрации города Березники от 25.10.2021 № 01-02-1528.

2.2.Перечень областей нормирования, для которых местными нормативами градостроительного проектирования установлены расчетные показатели

2.2.1.Объектами нормирования, для которых местными нормативами градостроительного проектирования установлены расчетные показатели, являются:

- объекты жилого назначения;
- дошкольные образовательные организации;
- общеобразовательные организации;
- объекты здравоохранения;
- объекты культуры;
- объекты торговли и питания;
- объекты благоустройства территории;
- объекты физической культуры и спорта;
- объекты инженерной инфраструктуры;
- объекты транспортной инфраструктуры;
- объекты утилизации, обезвреживания, размещения твердых коммунальных отходов;
- объекты промышленности и агропромышленного комплекса;
- объекты предупреждения и ликвидации последствий чрезвычайных ситуаций.

2.3.Анализ территории муниципального образования

2.3.1.Численность населения муниципального образования.

2.3.1.1.Численность населения муниципального образования по состоянию на 01.01.2022 приведена в таблице 29.

Таблица 29

№ п/п		на 01.01.2022		
		все население (человек)	в том числе:	
			городское	сельское
1	2	3	4	5
1.	Березниковский городской округ, из них:	148064	140723	7341
2.	г. Березники	134750	134750	-
3.	г. Усолье	5973	5973	-

Примечание: данная информация получена с официального сайта Территориального органа Федеральной службы государственной статистики по Пермскому краю (<https://permstat.gks.ru/folder/160087>).

2.3.1.2.Основным документом, который устанавливает стратегию пространственного развития муниципального образования

на долгосрочный период, является Генеральный план.

Одной из целей действующего Генерального плана является обеспечение планирования дальнейшего поступательного развития территории муниципального образования, ее рационального использования, привлечения инвестиций, обеспечения потребностей населения.

2.3.1.3. Применительно к демографическому моделированию на расчетный срок до 2040 г. Генеральным планом установлено следующее:

численность населения муниципального образования к 2040 году сократится до 136,5 тыс. чел. по среднему (базовому) сценарию;

к 2040 году в половозрастной структуре населения проявятся следующие тенденции: сократится доля населения моложе трудоспособного;

возрастет численность населения старших возрастов;

снизится доля граждан трудоспособного возраста.

2.3.2. Дифференциация по численности населения муниципального образования.

2.3.2.1. Параметры дифференциации для установления расчетных показателей в местных нормативах градостроительного проектирования устанавливаются в РНГП № 31-02-1-4-2250 и РНГП для дошкольных образовательных организаций и общеобразовательных организаций.

2.3.2.2. РНГП № 31-02-1-4-2250 и РНГП для дошкольных образовательных организаций и общеобразовательных организаций устанавливают следующую дифференциацию по численности населения населенных пунктов, имеющих статус городских населенных пунктов и сельских населенных пунктов на территории муниципального образования:

2.3.2.2.1. город Березники входит в группу больших городских населенных пунктов (от 100 до 250 тыс. чел.);

2.3.2.2.2. город Усолье входит в группу малых городских населенных пунктов (до 10 тыс. чел.).

2.3.2.2.3. сельские населенные пункты, входящие в состав муниципального образования, подразделяются на:

большие (свыше 800 человек);

малые (до 800 человек включительно).

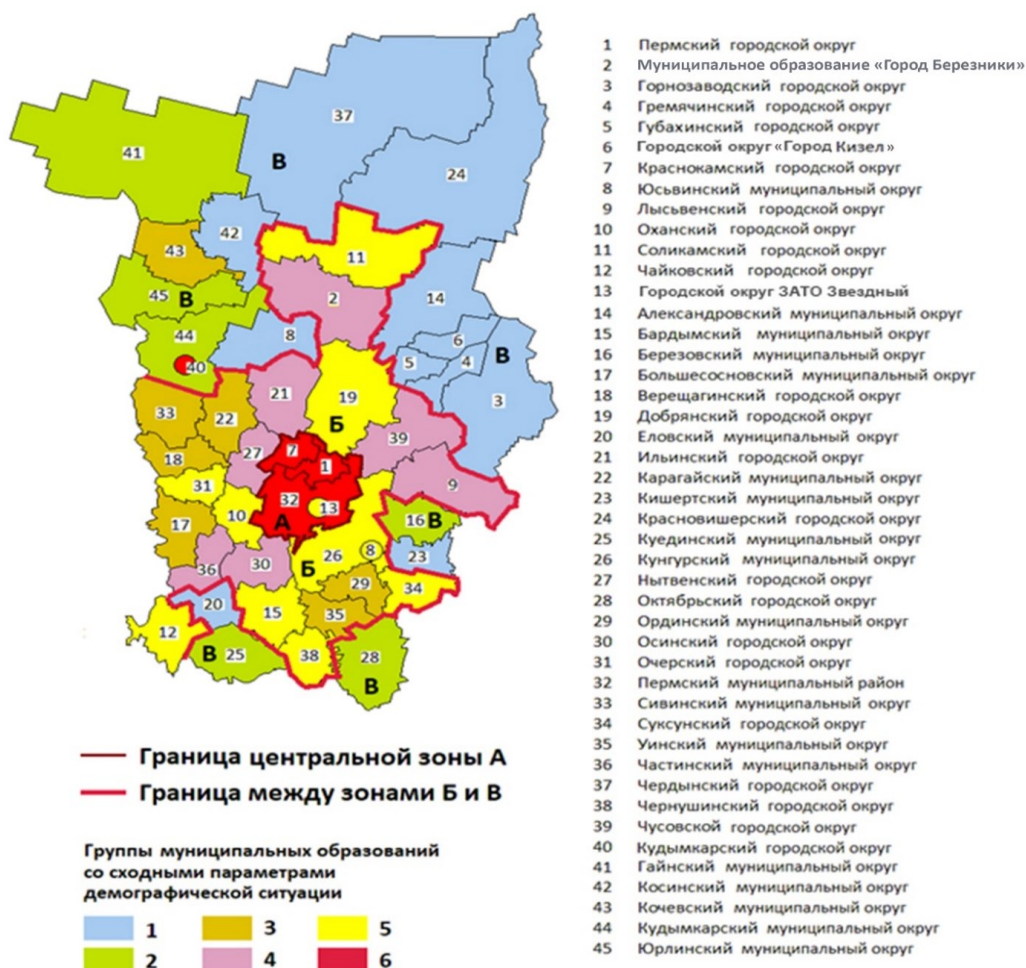
2.3.3. Дифференциация по зонированию территории муниципального образования.

2.3.3.1. В соответствии с РНГП № 31-02-1-4-2250 территория муниципального образования по зонированию территории для целей

градостроительного нормирования входит в зону Б, группа 4.

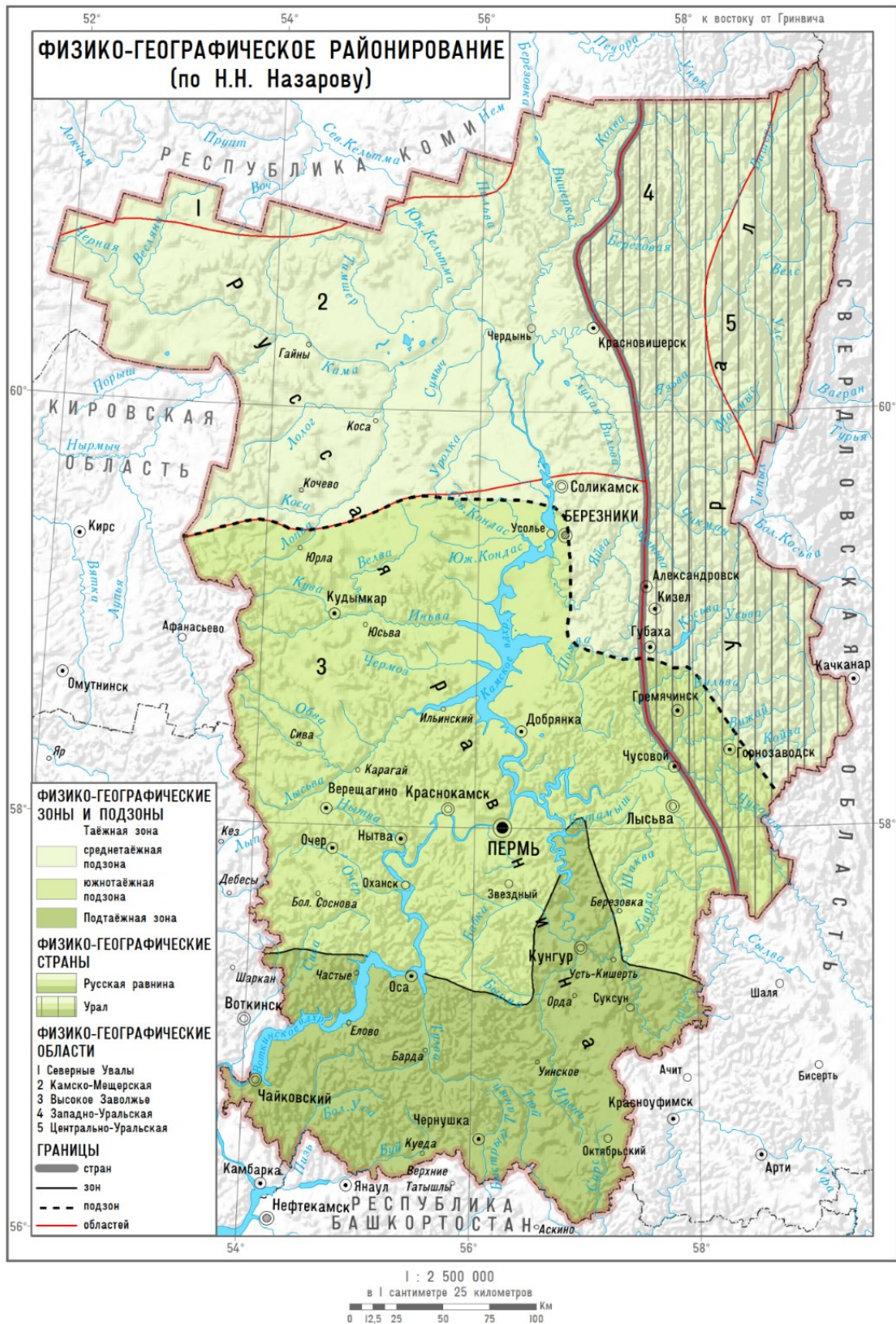
2.3.3.2. Зона Б характеризуется умеренной урбанизацией с исторически сформировавшимися плотными системами сельского расселения на наиболее благоприятных для ведения сельского хозяйства территориях, на севере и востоке муниципальное образование дополняется успешно интегрированными в современную экономику старыми промышленными районами – Лысьвенским и Соликамским городским округом.

2.3.3.3. Группа 4 характеризуется существенно меньшей миграционной убылью населения, чем в группе 3, естественная убыль у всех муниципальных образований, кроме Осинского городского округа, превышала 1,4 человека на 1000 жителей.



2.3.4. Дифференциация по физико-географическому районированию.

2.3.4.1. Дифференциация по физико-географическому районированию территории муниципального образования устанавливается РНГП № 31-02-1-4-2250.



2.3.5. Положение территории муниципального образования в системе расселения.

2.3.5.1. Муниципальное образование граничит на севере с Соликамским городским округом, на востоке – с Александровским муниципальным округом, на юге – с Добрянским городским округом

и Юсьвинским муниципальным районом, на западе – с Кудымкарским муниципальным округом и Косинским муниципальным районом.

2.3.5.2. В структуре населения муниципального образования население городов Березники и Усолье преобладает над сельским населением. Город Березники – второй по величине город Пермского края после города Перми, исторически сложившийся как монофункциональный промышленный центр на территории Верхнекамского месторождения калийно-магниевых солей.

2.3.5.3. Город Березники отличает высокая концентрация промышленного потенциала: насчитывается более тысячи организаций различных форм собственности, одна тепловая электростанция. Здесь размещены предприятия по добыче и переработке калийных солей – калийные комбинаты, предприятия цветной металлургии и т.д. Кроме того, город Березники является крупным транспортным узлом: в непосредственной близости проходит железнодорожная ветка Чусовская – Соликамск, через город проходят автомобильные дороги регионального значения Пермь – Березники и Кунгур – Соликамск, имеется речной порт на левом берегу Камского водохранилища.

2.3.5.4. В будущем город Березники может получить дополнительное развитие как транспортный узел на пересечении проектируемого 1-го Северного широтного и Восточного меридионального ортогонально транспортного направления, чему способствует и мостовой переход через реку Кама. Помимо промышленных и транспортных функций город Березники должен развиваться как второй по значению научный, деловой и культурный центр Пермского края.

2.3.5.5. Город Усолье – исторический город с богатым архитектурным наследием, представляющий единое планировочное образование с городом Березники, с которым связан мостом через реку Кама. Целесообразно продолжать здесь строительство жилых микрорайонов для города Березники, коттеджного жилья, а также развивать социальную инфраструктуру, учреждения рекреации и туризма. Использование научно-технического потенциала города Березники делает возможным организацию здесь технико-внедренческой зоны или технополиса.

2.3.5.6. В состав муниципального образования помимо городов Березники и Усолье входят сельские населенные пункты аграрного и аграрно-индустриального типа, которые характеризуются высокоразвитой инфраструктурой.

2.3.5.7. Территория муниципального образования имеет

перспективы сильнее интегрироваться в Соликамско-Березниковскую агломерацию при условии проведения сбалансированной социально-экономической и бюджетной политики.

2.4.Обоснование расчетных показателей минимально допустимого уровня обеспеченности населения муниципального образования объектами местного значения и расчетных показателей максимально допустимого уровня территориальной доступности таких объектов для населения

2.4.1.Обоснование расчетных показателей.

2.4.1.1.Обоснование расчетных показателей приведено в таблице 30.

Таблица 30

№ п/п 1	Наименование объекта местного значения 2	Обоснование предельных значений расчетных показателей 3
1.	Объекты инженерного обеспечения (электро-, тепло-, газо- и водоснабжения населения, водоотведения)	Установлены в соответствии с требованиями: СП 42.13330.2016. «Свод правил. Градостроительство. Планировка и застройка городских и сельских поселений. Актуализированная редакция СНиП 2.07.01-89*»; «Инструкция по проектированию городских электрических сетей. РД 34.20.185-94», утвержденная Министерством топлива и энергетики Российской Федерации от 07.07.1994; СП 62.13330.2011* «Свод правил. Газораспределительные системы. Актуализированная редакция СНиП42-01-2002»; СП 42-101-2003 «Свод правил по проектированию и строительству. Общие положения по проектированию и строительству газораспределительных систем из металлических и полиэтиленовых труб»; СП 31.13330.2021 «СНиП 2.04.02-84* Водоснабжение. Наружные сети и сооружения»; РНГП № 31-02-1-4-2250; нормативов потребления холодной воды, горячей воды и отведения сточных вод в целях содержания общего имущества в многоквартирном доме на территории Пермского края, утвержденных приказом региональной службы по тарифам Пермского края от 07.06.2017 № СЭД-46-09-24-1
2.	Автомобильные дороги местного значения	Установлены в соответствии с требованиями: Федерального закона от 08.11.2007 № 257-ФЗ «Об автомобильных дорогах и о дорожной деятельности в Российской Федерации и о внесении изменений в отдельные законодательные акты Российской Федерации»; СП 42.13330.2016 «Свод правил. Градостроительство. Планировка и застройка городских и сельских поселений. Актуализированная редакция СНиП 2.07.01-89*»; РНГП № 31-02-1-4-2250

№ п/п	Наименование объекта местного значения	Обоснование предельных значений расчетных показателей
1	2	3
3.	Объекты жилищного фонда	Установлены в соответствии с требованиями: Жилищного кодекса Российской Федерации; СП 42.13330.2016 «Свод правил. Градостроительство. Планировка и застройка городских и сельских поселений. Актуализированная редакция СНиП 2.07.01-89*»; приказа Министерства по управлению имуществом и градостроительной деятельности Пермского края от 25.02.2021 № 31-02-1-4-247 «Об утверждении региональных нормативов градостроительного проектирования «Планирование и застройка территорий садоводческих и огороднических товариществ в Пермском крае»; РНГП № 31-02-1-4-2250
4.	Объекты образования	Установлены в соответствии с требованиями: СП 42.13330.2016 «Свод правил. Градостроительство. Планировка и застройка городских и сельских поселений. Актуализированная редакция СНиП 2.07.01-89*»; постановления Главного государственного санитарного врача Российской Федерации от 28.09.2020 № 28 «Об утверждении санитарных правил СП 2.4.3648-20 «Санитарно-эпидемиологические требования к организациям воспитания и обучения, отдыха и оздоровления детей и молодежи»; РНГП № 31-02-1-4-2250; РНГП для дошкольных образовательных организаций и общеобразовательных организаций
5.	Объекты здравоохранения	Установлены в соответствии с требованиями: СП 42.13330.2016 «Свод правил. Градостроительство. Планировка и застройка городских и сельских поселений. Актуализированная редакция СНиП 2.07.01-89*»; РНГП № 31-02-1-4-2250; приказа Министерства по управлению имуществом и градостроительной деятельности Пермского края от 31.05.2021 № 31-02-1-4-817 «Об утверждении региональных нормативов градостроительного проектирования «Обеспеченность населения Пермского края объектами здравоохранения»
6.	Объекты физической культуры и массового спорта	Установлены в соответствии с требованиями: СП 42.13330.2016 «Свод правил. Градостроительство. Планировка и застройка городских и сельских поселений. Актуализированная редакция СНиП 2.07.01-89*»; РНГП № 31-02-1-4-2250
7.	Объекты культуры и искусства	Установлены в соответствии с требованиями: СП 42.13330.2016 «Свод правил. Градостроительство. Планировка и застройка городских и сельских поселений. Актуализированная редакция СНиП 2.07.01-89*»; РНГП № 31-02-1-4-2250; и с учетом Методических рекомендаций субъектам Российской Федерации и органам местного самоуправления по развитию сети организаций культуры и обеспеченности населения услугами организаций культуры, утвержденных распоряжением Министерства культуры Российской Федерации от 02.08. 2017 № Р-965
8.	Объекты утилизации, обезвреживания, размещения твердых коммунальных отходов	Установлены в соответствии с требованиями: СП 42.13330.2016 «Свод правил. Градостроительство. Планировка и застройка городских и сельских поселений. Актуализированная редакция СНиП 2.07.01-89*»; постановления Главного государственного санитарного

№ п/п	Наименование объекта местного значения	Обоснование предельных значений расчетных показателей
1	2	3
		врача Российской Федерации от 28.01.2021 № 3 «Об утверждении санитарных правил и норм СанПиН 2.1.3684-21 «Санитарно-эпидемиологические требования к содержанию территорий городских и сельских поселений, к водным объектам, питьевой воде и питьевому водоснабжению, атмосферному воздуху, почвам, жилым помещениям, эксплуатации производственных, общественных помещений, организации и проведению санитарно-противоэпидемических (профилактических) мероприятий»; РНГП № 31-02-1-4-2250
9.	Объекты благоустройства территории	Установлены в соответствии с требованиями: СП 42.13330.2016 «Свод правил. Градостроительство. Планировка и застройка городских и сельских поселений. Актуализированная редакция СНиП 2.07.01-89*»; РНГП № 31-02-1-4-2250
10.	Объекты местного значения в области деятельности органов местного самоуправления, в области организации ритуальных услуг и содержания мест захоронения, архивы, предприятия связи, бани, гостиницы	Установлены в соответствии с требованиями: СП 42.13330.2016 «Свод правил. Градостроительство. Планировка и застройка городских и сельских поселений. Актуализированная редакция СНиП 2.07.01-89*»; СП 44.13330.2011. Свод правил. Административные и бытовые здания. Актуализированная редакция СНиП 2.09.04-87; РНГП № 31-02-1-4-2250
11.	Объекты в области предупреждения и ликвидации последствий чрезвычайных ситуаций	Установлены в соответствии с требованиями: Федерального закона от 22.07.2008 № 123-ФЗ «Технический регламент о требованиях пожарной безопасности»; приказа Министерства Российской Федерации по делам гражданской обороны, чрезвычайным ситуациям и ликвидации последствий стихийных бедствий от 30.03.2020 № 225 «Об утверждении свода правил СП 8.13130 «Системы противопожарной защиты. Наружное противопожарное водоснабжение. Требования пожарной безопасности»; СП 11.13130.2009. Свод правил. Места дислокации подразделений пожарной охраны. Порядок и методика определения; СП 165.1325800.2014. Свод правил. Инженерно-технические мероприятия по гражданской обороне. Актуализированная редакция СНиП 2.01.51-90; РНГП № 31-02-1-4-2250; приказа Министерства по управлению имуществом и градостроительной деятельности Пермского края от 25.02.2021 № 31-02-1-4-248 «Об утверждении региональных нормативов градостроительного проектирования «Обеспеченность населения Пермского края объектами пожарной охраны»

2.4.2. Селитебная территория населенных пунктов, входящих в состав муниципального образования.

2.4.2.1. Положения, содержащиеся в данном пункте, применимы ко всем городским и сельским населенным пунктам муниципального

образования и формируются на основании потребностей населенных пунктов относительно объектов, входящих в состав селитебной территории.

2.4.2.2. Селитебная территория населенных пунктов, входящих в состав муниципального образования (далее – селитебная территория), формируется с учетом взаимоувязанного размещения жилых, общественно-деловых зон, отдельных коммунальных и промышленных объектов, не требующих устройства санитарно-защитных зон, улично-дорожной сети, озелененных территорий общего пользования, для создания жилой среды, отвечающей современным социальным, санитарно-эпидемиологическими и градостроительным требованиям.

2.4.2.3. При определении размера селитебной территории в границах населенных пунктов следует исходить из фактической и перспективной расчетной минимальной обеспеченности общей площадью жилых помещений, m^2 /чел., которая определяется в целом по территории населенных пунктов.

2.4.2.4. Для определения объемов и структуры жилищного строительства расчетная минимальная обеспеченность общей площадью жилых помещений принимается на основании фактических статистических данных по населенному пункту и показателей на расчетные периоды, определенных Генеральным планом.

2.4.2.5. В зависимости от целей использования жилищный фонд населенных пунктов подразделяется на:

- 2.4.2.5.1. индивидуальный жилищный фонд;
- 2.4.2.5.2. жилищный фонд социального использования;
- 2.4.2.5.3. специализированный жилищный фонд;
- 2.4.2.5.4. жилищный фонд коммерческого использования.

2.4.2.6. Все виды жилищного фонда населенных пунктов муниципального образования подразделяются по уровню комфортности, который устанавливается в задании на проектирование с перечнем требований к габаритам и площади помещений, составу помещений жилья, а также инженерно-техническому оснащению, обеспечивающему возможность регулирования в процессе эксплуатации санитарно-гигиенических параметров воздушной среды, и имеет следующую классификацию:

2.4.2.6.1. индивидуальный жилищный фонд: высококомфортное (элитное), комфортное (бизнес-класс), массовое (эконом-класс);

2.4.2.6.2. жилищный фонд социального использования: действующим законодательством Российской Федерации установлена норма комфорта для государственного и муниципального жилищного

фонда, предоставляемого по договорам социального найма;

2.4.2.6.3. специализированный жилищный фонд (служебные жилые помещения, жилые помещения в общежитиях, жилые помещения маневренного фонда, жилые помещения в домах системы социального обслуживания населения, жилые помещения для социальной защиты отдельных категорий граждан): действующим законодательством Российской Федерации установлена норма комфорта в специализированном жилищном фонде в зависимости от назначения жилья;

2.4.2.6.4. к жилищному фонду коммерческого использования нормы не устанавливаются.

2.4.3. Жилые зоны территорий населенных пунктов, входящих в состав муниципального образования.

2.4.3.1. Положения, содержащиеся в данном пункте, применимы ко всем городским и сельским населенным пунктам муниципального образования и формируются на основании потребностей указанных населенных пунктов относительно объектов жилищного строительства.

2.4.3.2. Жилые зоны территории населенных пунктов, входящих в состав муниципального образования (далее – жилые зоны), предназначены для организации благоприятной и безопасной среды проживания населения, отвечающей его социальным, культурным, бытовым и другим потребностям.

2.4.3.3. Для размещения жилой зоны должны выбираться участки, наиболее благоприятные в санитарно-эпидемиологическом и инженерно-геологическом отношении (с учетом расположения Верхнекамского месторождения калийно-магниевых солей), требующие минимального объема инженерной подготовки, планировочных работ и мероприятий по сохранению естественного состояния природной среды.

2.4.3.4. Планировочную структуру жилой зоны следует формировать в соответствии с планировочной структурой населенных пунктов, учитывая градостроительные, природные особенности территории. Необходимо взаимоувязывать размещение жилой застройки, общественных зданий и сооружений, озелененных территорий общего пользования, улично-дорожной сети, а также других объектов, размещение которых допускается в жилой зоне, согласно санитарно-эпидемиологическим нормам и требованиям пожарной безопасности и доступности для маломобильных групп населения.

2.4.3.5. При формировании жилой зоны должны соблюдаться

принципы компактности планировочного образования, защищенности от неблагоприятных природных воздействий, сокращения радиусов доступности объектов социального и коммунально-бытового назначения.

2.4.3.6. При планировочной организации жилой зоны следует предусматривать их дифференциацию по типам застройки, учитывая потребности различных социальных групп населения.

2.4.3.7. При определении соотношения типов нового жилищного строительства необходимо исходить из учета конкретных возможностей развития населенных пунктов, наличия территориальных ресурсов, градостроительных особенностей, существующей строительной базы и рыночных условий.

2.4.3.8. В жилых зонах допускается размещение отдельно стоящих, встроенных или пристроенных объектов социального и коммунально-бытового назначения, объектов здравоохранения, объектов дошкольного, начального общего и среднего (полного) общего образования, культовых зданий, стоянок автомобильного транспорта, иных объектов, связанных с проживанием граждан и не оказывающих негативного воздействия на окружающую среду.

2.4.3.9. Жилые здания с квартирами в первых этажах следует располагать с отступом от красных линий. По красной линии допускается размещать жилые здания со встроенными в первые этажи или пристроенными помещениями общественного назначения, кроме дошкольных и общеобразовательных организаций, а на жилых улицах в условиях реконструкции сложившейся застройки – жилые здания с квартирами на первых этажах.

2.4.3.10. Запрещается размещение жилых помещений в цокольных и подвальных этажах. В цокольном, на первом и втором этажах жилого здания допускается размещение встроенных и встроенно-пристроенных помещений общественного назначения, за исключением объектов, оказывающих вредное воздействие на человека.

2.4.4. Общественно-деловые зоны территории населенных пунктов, входящих в состав муниципального образования.

2.4.4.1. Общественно-деловые зоны территории населенных пунктов, входящих в состав муниципального образования (далее – общественно-деловые зоны), предназначены для размещения объектов здравоохранения, культуры, торговли, общественного питания, социального и коммунально-бытового назначения, объектов профессиональных образовательных организаций, объектов высшего образования, административных, научно-исследовательских

учреждений, культовых зданий, объектов делового, финансового назначения, стоянок автомобильного транспорта, иных объектов, связанных с обеспечением жизнедеятельности граждан, в том числе доступности маломобильным группам населения.

2.4.4.2. Общественно-деловую зону следует формировать как систему общественных центров, включающую центры деловой, финансовой и общественной активности в центральной части населенных пунктов, центров жилых районов и микрорайонов, а также специализированных центров (медицинских, спортивных, учебных и др.), которые могут размещаться в пригородной зоне.

2.4.4.3. Общественно-деловая зона характеризуется многофункциональным использованием территорий, образующих систему взаимосвязанных общественных пространств.

2.4.4.4. Перечень объектов, разрешенных для размещения в общественно-деловой зоне, определяется Правилами землепользования и застройки.

2.4.5. Производственная территория муниципального образования.

2.4.5.1. Производственные зоны, зоны инженерной и транспортной инфраструктур предназначены для размещения промышленных, коммунальных и складских объектов, объектов инженерной и транспортной инфраструктур, в том числе сооружений и коммуникаций автомобильного, железнодорожного, водного и трубопроводного транспорта, связи, а также для установления санитарно-защитных зон таких объектов в соответствии с требованиями действующего законодательства Российской Федерации.

2.4.5.2. Производственные территории включают в себя:

2.4.5.2.1. производственные зоны – зоны размещения производственных объектов с различными нормативами воздействия на окружающую среду;

2.4.5.2.2. коммунальные зоны – зоны размещения коммунальных и складских объектов, объектов жилищно-коммунального хозяйства, объектов транспорта, объектов оптовой торговли;

2.4.5.2.3. зоны инженерной инфраструктуры;

2.4.5.2.4. зоны транспортной инфраструктуры;

2.4.5.2.5. иные виды производственной инфраструктуры.

2.4.5.3. Производственная зона формируется из таких структурных элементов, как:

2.4.5.3.1. площадка промышленного предприятия;

2.4.5.3.2. промышленный узел – группа промышленных

предприятий с общими объектами.

2.4.5.4. При разработке проектной документации для площадок промышленных предприятий и территорий промышленных узлов в составе производственных зон необходимо предусматривать:

2.4.5.4.1. функциональное зонирование территории с учетом технологических связей, санитарно-эпидемиологических и противопожарных требований, грузооборота и видов транспорта;

2.4.5.4.2. рациональные производственные, транспортные и инженерные связи на предприятиях, между ними и селитебной территорией населенных пунктов муниципального образования;

2.4.5.4.3. кооперирование основных и вспомогательных производств и хозяйств, включая аналогичные производства и хозяйства, обслуживающие селитебную часть населенных пунктов муниципального образования;

2.4.5.4.4. интенсивное использование территории, включая наземное и подземное пространства, при необходимых и обоснованных резервах для расширения предприятий;

2.4.5.4.5. организацию единой сети обслуживания трудящихся;

2.4.5.4.6. возможность осуществления строительства и ввода в эксплуатацию пусковыми комплексами или очередями;

2.4.5.4.7. благоустройство территории (площадки);

2.4.5.4.8. создание единого архитектурного ансамбля в увязке с архитектурой прилегающих предприятий и жилой застройки;

2.4.5.4.9. защиту прилегающих территорий от эрозии, заболачивания, засоления и загрязнения подземных вод и открытых водоемов сточными водами, отходами и сбросами предприятий;

2.4.5.4.10. восстановление (рекультивацию) отведенных во временное пользование земель, нарушенных при строительстве.

2.4.5.5. Границы производственных зон определяются на основании зонирования территории и устанавливаются с учетом требований действующего законодательства Российской Федерации.

2.4.6. Зоны особо охраняемых территорий муниципального образования.

2.4.6.1. В состав зон особо охраняемых территорий могут включаться земельные участки, имеющие особое природоохранное, научное, историко-культурное, эстетическое, рекреационное, оздоровительное и иное особо ценное значение.

2.4.6.2. Состав земель особо охраняемых территорий, а также порядок отнесения земель к землям особо охраняемых территорий определяются в соответствии с требованиями действующего законодательства Российской Федерации.

2.4.6.3. При разработке Генерального плана и документации по планировке территории учитываются все особо охраняемые природные территории (лечебно-оздоровительные местности и курорты), земли природоохранного, рекреационного, историко-культурного назначения и особо ценные земли на территории муниципального образования.

2.4.7. Зоны специального назначения муниципального образования.

2.4.7.1. В состав зон специального назначения могут включаться зоны, занятые кладбищами, крематориями, скотомогильниками, объектами, используемыми для захоронения твердых коммунальных отходов, и иными объектами, размещение которых может быть обеспечено только путем выделения указанных зон и недопустимо в других территориальных зонах.

2.4.7.2. Для предприятий, производств и объектов, расположенных в зоне специального назначения, в зависимости от мощности, характера и количества выделяемых в окружающую среду загрязняющих веществ и других вредных физических факторов, на основании санитарной классификации устанавливаются санитарно-защитные зоны.

2.4.7.3. В соответствии с пунктом 1 статьи 16 Федерального закона от 12.01.1996 № 8-ФЗ «О погребении и похоронном деле» выбор земельного участка для размещения места погребения осуществляется в соответствии с Правилами землепользования и застройки с учетом гидрогеологических характеристик, особенностей рельефа местности, состава грунтов, предельно допустимых экологических нагрузок на окружающую среду, а также в соответствии с санитарными правилами и нормами и должен обеспечивать неопределенно долгий срок существования места погребения.

2.4.7.4. Не разрешается устройство кладбищ на территориях, указанных в пункте 2 статьи 16 Федерального закона от 12.01.1996 № 8-ФЗ «О погребении и похоронном деле».

2.4.7.5. Требования к земельному участку, отводимому под кладбище, и к устройству кладбища определены СанПиНом 2.1.3684-21 «Санитарно-эпидемиологические требования к содержанию территорий городских и сельских поселений, к водным объектам, питьевой воде и питьевому водоснабжению, атмосферному воздуху, почвам, жилым помещениям, эксплуатации производственных, общественных помещений, организации и проведению санитарно-противоэпидемических (профилактических)

мероприятий».

2.4.7.6. Размер земельного участка для кладбища определяется с учетом количества жителей муниципального образования, но не может превышать 40 га. При этом также учитываются перспективный рост численности населения, коэффициент смертности, наличие действующих объектов похоронного обслуживания, принятая схема и способы захоронения, вероисповедание, норма земельного участка на одно захоронение.

В конце проезжих частей тупиковых улиц и дорог в соответствии с СП 4.13130.2013 «Системы противопожарной защиты» тупиковые проезды должны заканчиваться площадками для разворота пожарной техники размером не менее чем 15 х 15 метров. Максимальная протяженность тупикового проезда не должна превышать 150 метров и не менее 30 м при организации конечного пункта для разворота средств общественного пассажирского транспорта. Использование разворотных площадок для стоянки автомобилей не допускается.

Не допускается осуществлять новые погребения некремированных останков на сохраняемых в застройке реконструируемых, реставрируемых кладбищах в случае отсутствия вокруг них санитарно-защитных зон.

2.4.7.7. Полигоны ТКО являются специальными сооружениями, предназначенными для изоляции и обезвреживания ТКО, и должны гарантировать санитарно-эпидемиологическую безопасность населения муниципального образования. При выборе земельного участка для устройства полигона ТКО следует учитывать климатогеографические и почвенные особенности, геологические и гидрологические условия местности.

2.4.7.8. Размещение полигонов ТКО запрещается в границах населенных пунктов муниципального образования, лесопарковых, курортных, лечебно-оздоровительных, рекреационных зон, водоохраных зон, на водосборных площадях подземных водных объектов, которые применяются для питьевого и хозяйственно-бытового водоснабжения. Запрещается размещение отходов в местах залегания полезных ископаемых и ведения горных работ в случаях, если возникает угроза загрязнения мест залегания полезных ископаемых и безопасности ведения горных работ.

2.4.7.9. При размещении полигонов ТКО необходимо учитывать положения и ограничения действующих санитарно-эпидемиологических требований, в том числе санитарных правил и норм, устанавливающих требования к содержанию территорий

населенных пунктов, к водным объектам, питьевой воде, воздуху, почвам.

2.4.8. Размещение инженерных сетей муниципального образования.

2.4.8.1. Инженерные сети следует размещать преимущественно в пределах поперечных профилей улиц населенных пунктов и автомобильных дорог:

2.4.8.1.1. под тротуарами или разделительными полосами – инженерные сети в коллекторах, каналах или тоннелях;

2.4.8.1.2. в разделительных полосах – тепловые сети, водопровод, газопровод, хозяйственную и дождевую канализацию.

2.4.8.2. На полосе между красной линией и линией застройки следует размещать газовые сети низкого и среднего давления и кабельные сети (силовые, связи, сигнализации и диспетчеризации).

2.4.8.3. При ширине проезжей части более 22 м следует предусматривать размещение сетей водопровода по обеим сторонам улиц.

2.4.8.4. При реконструкции проезжих частей улиц и автомобильных дорог с устройством дорожных капитальных покрытий, под которыми расположены подземные инженерные сети, следует предусматривать вынос этих сетей под разделительные полосы и тротуары. При соответствующем обосновании допускается под проезжими частями улиц сохранение существующих, а также прокладка в каналах и тоннелях новых сетей. На проезжих частях существующих улиц, не имеющих разделительных полос, допускается размещение новых инженерных сетей под проезжей частью при условии размещения их в тоннелях или каналах, при технической необходимости допускается прокладка газопровода под проезжими частями улиц.

2.4.8.5. Прокладку подземных инженерных сетей в тоннелях (проходных коллекторах) следует предусматривать при необходимости одновременного размещения тепловых сетей, кабелей (связи и силовых напряжением до 10 кВ), а также на пересечениях с магистральными улицами и железнодорожными путями. Прокладка трубопроводов, транспортирующих легковоспламеняющиеся, ядовитые и горючие вещества в тоннелях (коллекторах), без устройства средств контроля загазованности и аварийной принудительной вентиляции не допускается.

При реконструкции в зонах исторической застройки или при недостаточной ширине улиц устройство тоннелей (коллекторов) допускается при диаметре тепловых сетей от 200 мм.

2.4.8.6. На участках застройки в сложных грунтовых условиях (лессовые, просадочные) необходимо предусматривать прокладку инженерных сетей, как правило, в тоннелях в соответствии с СП 131.13330.2020. Свод правил. Строительная климатология. СНиП 23-01-99*, СП 32.13330.2018. Свод правил. Канализация. Наружные сети и сооружения. СНиП 2.04.03-85 и СП 124.13330.2012. Свод правил. Тепловые сети. Актуализированная редакция СНиП 41-02-2003.

Прокладка наземных тепловых сетей допускается в виде исключения при невозможности подземного их размещения или как временное решение в зонах особого регулирования градостроительной деятельности.

2.4.8.7. Расстояния по горизонтали (в свету) от ближайших подземных инженерных сетей до зданий и сооружений следует принимать с учетом расстояний, указанных в таблицах 31 и 32.

Таблица 31

№ п/п	Инженерные сети	Расстояние, м, по горизонтали (в свету) от подземных сетей до								
		фундаментов зданий и сооружений	фундаментов ограждений предприятий, эстакад, опор контактной сети и связи, железных дорог	оси крайнего пути		бортового камня улицы, дороги (кромки проезжей части, укрепленной полосы обочины)	наружной борówki кювета или подошвы насыпи дороги	фундаментов опор ВЛ напряжением		
				железных дорог колеи 1520 мм, но не менее глубины траншеи до подошвы насыпи и борówki выемки	железных дорог колеи 750 мм и трамвая			до 1 кВ наружного освещения контактной сети трамваев и троллейбусов	св. 1 до 35 кВ	св. 35 до 110 кВ и выше
1	2	3	4	5	6	7	8	9	10	11
1.	Водопровод и напорная канализация	5	3	4	2,8	2**	1**	1	2	3
2.	Самотечная канализация (бытовая и дождевая)	3	1,5	4	2,8	1,5**	1**	1	2	3
3.	Дренаж	3	1	4	2,8	1,5**	1**	1	2	3
4.	Сопутствующий дренаж	0,4	0,4	0,4	0	0,4	-	-	-	-
5.	Тепловые сети: от наружной стенки канала, тоннеля от оболочки бесканальной прокладки	2 (см. прим. 3)	1,5	4	2,8	1,5	1	1	2	3
		5	1,5	4	2,8	1,5	1	1	2	3
6.	Кабели силовые всех напряжений и кабели связи	0,6	0,5	3,2	2,8	1,5	1	0,5*	5*	10*
7.	Каналы, коммуникационные тоннели	2	1,5	4	2,8	1,5	1	1	2	3*

8.	Наружные пневмомусоропроводы	2	1	3,8	2,8	1,5	1	1	3	5
----	------------------------------	---	---	-----	-----	-----	---	---	---	---

*относится только к расстояниям от силовых кабелей;

**расстояние от трубопровода до бортового камня (кромки проезжей части, укрепленной полосы обочины) допускается уменьшать до 0,5 м при условии выполнения защищающих трубопровод от промерзания и механического повреждения мероприятий (футляры, обоймы).

Примечание:

1. Допускается предусматривать прокладку подземных инженерных сетей в пределах фундаментов опор и эстакад трубопроводов, контактной сети при условии выполнения мер, исключающих возможность повреждения сетей в случае осадки фундаментов, а также повреждения фундаментов при аварии на этих сетях. При размещении инженерных сетей, подлежащих прокладке с применением строительного водопонижения, их расстояние до зданий и сооружений следует устанавливать с учетом зоны возможного нарушения прочности грунтов оснований.

2. Расстояния от тепловых сетей при бесканальной прокладке до зданий и сооружений следует принимать, как для водопровода.

3. Расстояния от силовых кабелей напряжением 110-220 кВ до фундаментов ограждений предприятий, эстакад, опор контактной сети и линий связи следует принимать 1,5 м.

4. В орошаемых районах при непросадочных грунтах расстояние от подземных инженерных сетей до оросительных каналов следует принимать (до бровки каналов) (м): 1 – от газопровода низкого и среднего давления, а также от водопроводов, канализации, водостоков и трубопроводов горючих жидкостей; 2 – от газопроводов высокого давления до 0,6 МПа, теплопроводов, хозяйственно-бытовой и дождевой канализации; 1,5 – от силовых кабелей и кабелей связи; от оросительных каналов уличной сети до фундаментов зданий и сооружений – 5.

5. При выполнении мероприятий по защите фундамента от подтопления и подмыва возможно уменьшение расстояния от наружных конструкций здания до трубы водопровода до 3 м, до трубы канализации – до 2 м. При прокладке труб водопровода и канализации вдоль фундамента в железобетонной обойме, конструктивно

связанной с фундаментом здания, возможно их устройство вплотную к фундаментам, при этом для труб канализации устройство прочисток следует выполнять по СП 32.13330. Трубы водопровода допускается прокладывать также в канале, конструктивно связанном с фундаментом здания.

6. При выполнении мероприятий при прокладке водопроводных и канализационных труб (футляры, обоймы, каналы) по защите фундаментов ограждений предприятий, эстакад допускается уменьшение расстояния до труб водопровода и канализации до 0,5 м.

Таблица 32

№ п/п	Инженерные сети	Расстояние, м, по горизонтали (в свету) до								
		водопровода	канализации бытовой	дренажа и дождевой канализации	силовых кабелей всех напряжений	кабелей связи	тепловых сетей		каналов, тоннелей	наружных пневмомусоропроводов
							наружная стенка канала, тоннеля	оболочка бесканальной прокладки		
1	2	3	4	5	6	7	8	9	10	11
1.	Водопровод	См. примечание 1	См. примечание 2	1,5	0,5	0,5	1,5	1,5	1,5	1
2.	Канализация бытовая	См. примечания 2, 3	0,4	0,4	0,5	0,5	1	1	1	1
3.	Канализация ливневая	См. примечания 2, 3	0,4	0,4	0,5	0,5	1	1	1	1
4.	Кабели силовые всех напряжений	0,5	0,5	0,5	0,1-0,5	0,5	2	2	2	1,5
5.	Кабели связи	0,5	0,5	0,5	0,5	-	1	1	1	1
6.	Тепловые сети: от наружной стенки канала, тоннеля;	1,5 См. примечания 2, 3	1 См. примечания 2, 3	1	2	1	-	-	2	1
	от оболочки бесканальной прокладки	1,5	1	1	2	1	-	-	2	1

№ п/п	Инженерные сети	Расстояние, м, по горизонтали (в свету) до								
		водопровода	канализации бытовой	дренажа и дождевой канализации	силовых кабелей всех напряжений	кабелей связи	тепловых сетей		каналов, тоннелей	наружных пневмомусоро- проводов
							наружная стенка канала, тоннеля	оболочка бесканаль- ной прокладки		
1	2	3	4	5	6	7	8	9	10	11
7.	Каналы, тоннели	1,5 См. примечания 2, 3	1 См. примечания 2, 3	1	2	1	2	2	-	1
8.	Наружные пневмомусоро- проводы	1	1	1	1,5	1	1	1	1	-

Примечание:

1. При параллельной прокладке нескольких линий водопровода расстояние между ними следует принимать в зависимости от технических и инженерно-геологических условий в соответствии с СП 31.13330.2021 «СНиП 2.04.02-84* Водоснабжение. Наружные сети и сооружения».

2. Расстояния от бытовой канализации до хозяйственно-питьевого водопровода следует принимать не менее 1,5 м. Для трубопровода из водопроницаемых материалов (железобетонных и хризотилцементных труб) следует предусматривать гидроизоляцию для предотвращения попадания в них стоков при аварии.

3. Расстояния в свету между сетями водопровода и канализации, от наружной стенки канала, тоннеля допускается уменьшать до 0,5 м с учетом обеспечения возможности производства строительного-монтажных и ремонтно-эксплуатационных работ. Необходимые мероприятия (укладка труб на искусственное основание, в обоймах, футлярах, коммуникационных коллекторах, теплоизоляция водопроводных труб и пр.) должны исключать возможность повреждения водопроводных, канализационных и смежно расположенных инженерных сетей, каналов, тоннелей.

2.4.8.8. При параллельной прокладке нескольких линий водопроводов расстояние между ними следует принимать в зависимости от технических и инженерно-геологических условий.

2.4.8.9. Минимальное расстояние от бытовой канализации до хозяйственно-питьевого водопровода следует принимать:

до водопровода из железобетонных и асбестоцементных труб – 5 м;

до водопровода из чугунных труб диаметром до 200 мм – 1,5 м;

до водопровода из чугунных труб диаметром свыше 200 мм – 3 м;

до водопровода из пластмассовых труб – 1,5 м.

Расстояние между сетями канализации и производственного водопровода в зависимости от материала и диаметра труб, а также от номенклатуры и характеристики грунтов должно быть 1,5 м.

2.4.8.10. При параллельной прокладке газопроводов расстояние между ними (в свету) допускается принимать:

для труб диаметром до 300 мм – 0,4 м;

для труб диаметром более 300 мм – 0,5 м.

2.4.8.11. Минимальные расстояния от подземных (наземных с обвалованием) газопроводов до зданий и сооружений следует принимать в соответствии с СП 62.13330.2011* «Свод правил. Газораспределительные системы. Актуализированная редакция СНиП 42-01-2002.», до тепловых сетей – в соответствии с СП 124.13330.2012 «Тепловые сети. Актуализированная редакция СНиП 41-02-2003».

2.4.8.12. Минимальные расстояния от подземных (наземных с обвалованием) газопроводов до сетей инженерно-технического обеспечения следует принимать в соответствии с СП 62.13330.2011* «Свод правил. Газораспределительные системы. Актуализированная редакция СНиП 42-01-2002.», до тепловых сетей – в соответствии с СП 124.13330.2012 «Тепловые сети. Актуализированная редакция СНиП 41-02-2003».

2.4.8.13. Указанные расстояния допускается уменьшать при выполнении соответствующих технических мероприятий, обеспечивающих требования безопасности и надежности.

2.4.9. Требования по обеспечению защиты населения и территорий муниципального образования от воздействия чрезвычайных ситуаций природного и техногенного характера и требования к мероприятиям по гражданской обороне.

2.4.9.1. В соответствии со СП 165.1325800.2014. Свод правил. Инженерно-технические мероприятия по гражданской обороне.

Актуализированная редакция СНиП 2.01.51-90 в местных нормативах градостроительного проектирования устанавливаются требования к учету мероприятий гражданской обороны при подготовке градостроительной документации муниципального образования.

2.4.9.2. Инженерно-технические мероприятия гражданской обороны и предупреждения чрезвычайных ситуаций на территории муниципального образования должны учитываться при:

подготовке документов территориального планирования;

разработке документации по планировке территории (проектов планировки, проектов межевания территории, градостроительных планов земельных участков);

разработке материалов, обосновывающих строительство (технико-экономическое обоснование, технико-экономические расчеты), а также проектной документации на строительство и реконструкцию объектов капитального строительства.

2.4.9.3. Мероприятия по гражданской обороне разрабатываются органами местного самоуправления муниципального образования в соответствии с требованиями Федерального закона от 12.02.1998 № 28-ФЗ «О гражданской обороне».

2.4.9.4. Территории населенных пунктов муниципального образования, расположенные на участках, подверженных негативному влиянию вод, должны быть обеспечены защитными гидротехническими сооружениями.

Территории населенных пунктов муниципального образования, расположенные в границах зон затопления, подтопления, должны быть защищены от затопления паводковыми водами, ветровым нагоном воды; от подтопления грунтовыми водами – подсыпкой (намывом) или обвалованием. Отметку бровки подсыпанной территории следует принимать не менее чем на 0,5 м выше расчетного горизонта высоких вод с учетом высоты волны при ветровом нагоне.

2.4.9.5. За расчетный горизонт высоких вод следует принимать отметку наивысшего уровня воды повторяемостью: один раз в 100 лет – для территорий, застроенных или подлежащих застройке жилыми и общественными зданиями; один раз в 10 лет – для территорий парков и плоскостных спортивных сооружений.

2.4.9.6. На территориях с высоким стоянием грунтовых вод, на заболоченных участках следует предусматривать понижение уровня грунтовых вод в зоне капитальной застройки путем устройства закрытых дренажей.

2.4.9.7. Для предотвращения заболачивания территории и защиты подземных частей зданий и сооружений от подтопления

существующими и прогнозируемыми грунтовыми водами в связанных грунтах необходимо предусматривать мероприятия по водоотведению и водопонижению, как правило, в виде локальных профилактических или систематических дренажей в комплексе с закрытой ливневой канализацией.

2.4.9.8. Понижение уровня грунтовых вод от проектной отметки поверхности должно обеспечиваться на территории капитальной застройки – не менее 2 м, на территории стадионов, парков, скверов и других зон зеленых насаждений – не менее 1 м, на территории крупных промышленных зон и комплексов – не менее 15 м.

2.4.9.9. При разработке градостроительной документации должны выполняться требования Федерального закона от 22.07.2008 № 123-ФЗ «Технический регламент о требованиях пожарной безопасности», а также иные требования пожарной безопасности, установленные действующим законодательством Российской Федерации.

2.4.9.10. Размещение подразделений пожарной охраны следует осуществлять в соответствии с требованиями главы 17 раздела II Федерального закона от 22.07.2008 № 123-ФЗ «Технический регламент о требованиях пожарной безопасности».

2.4.10. Обеспечение доступности жилых объектов, объектов социальной инфраструктуры для инвалидов и маломобильных групп населения.

2.4.10.1. При планировке и застройке муниципального образования необходимо обеспечивать доступность жилых объектов, объектов социальной инфраструктуры для инвалидов и других маломобильных групп населения.

2.4.10.2. При проектировании и реконструкции жилых, общественных и производственных зданий следует предусматривать для инвалидов и других маломобильных групп населения условия жизнедеятельности, равные с остальными категориями населения, в соответствии с требованиями СП 35-102-2001. Жилая среда с планировочными элементами, доступными инвалидам, СП 31-102-99. Требования доступности общественных зданий и сооружений для инвалидов и других маломобильных посетителей, СП 35-101-2001. Свод правил по проектированию и строительству. Проектирование зданий и сооружений с учетом доступности для маломобильных групп населения. Общие положения, СП 35-105-2002. Реконструкция городской застройки с учетом доступности для инвалидов и других маломобильных групп населения.

2.4.10.3. Норматив проектирования специализированных жилых зданий или группы квартир для инвалидов-колясочников – 0,5 чел. / 1000 чел. населения.

2.4.10.4. Перечень объектов, доступных для инвалидов и других маломобильных групп населения, расчетное число и категория инвалидов, а также группа мобильности других маломобильных групп населения устанавливаются заданием на проектирование объектов капитального строительства.

2.4.10.5. Задание на проектирование объекта капитального строительства утверждается в установленном действующим законодательством Российской Федерации порядке по согласованию с территориальным органом федерального органа исполнительной власти, осуществляющего функции по выработке и реализации государственной политики и нормативно-правовому регулированию в сфере социальной защиты и социального обслуживания населения, с учетом мнения общественных объединений инвалидов.

2.4.10.6. К объектам, подлежащим оснащению специальными приспособлениями и оборудованием для свободного передвижения и доступа инвалидов и других маломобильных групп населения, относятся:

2.4.10.6.1. жилые и административные здания и сооружения;

2.4.10.6.2. объекты культуры и культурно-зрелищные сооружения (театры, библиотеки, музеи, места отправления религиозных обрядов и т. д.);

2.4.10.6.3. объекты и организации образования и науки, здравоохранения и социальной защиты населения;

2.4.10.6.4. объекты торговли, общественного питания и бытового обслуживания населения, финансово-банковские учреждения;

2.4.10.6.5. гостиницы, мотели, иные места временного проживания, физкультурно-оздоровительные, спортивные здания и сооружения, места отдыха, парки, сады, лесопарки, пляжи и находящиеся на их территории объекты и сооружения оздоровительного и рекреационного назначения, аллеи и пешеходные дорожки;

2.4.10.6.6. объекты и сооружения транспортного обслуживания населения, связи и информации: железнодорожные вокзалы, автовокзалы, другие объекты автомобильного, железнодорожного, воздушного транспорта, обслуживающие население;

2.4.10.6.7. станции и остановки всех видов транспорта;

2.4.10.6.8. почтово-телеграфные, производственные объекты, объекты малого бизнеса и другие места приложения труда;

2.4.10.6.9. тротуары, пешеходные переходы улиц, дорог и магистралей;

2.4.10.6.10. прилегающие к вышеперечисленным зданиям и сооружениям территории и площади.

2.4.10.7. Проектные решения объектов, доступных для инвалидов и других маломобильных групп населения, должны обеспечивать:

2.4.10.7.1. досягаемость мест целевого посещения и беспрепятственность перемещения внутри зданий и сооружений;

2.4.10.7.2. безопасность путей движения (в том числе эвакуационных), а также мест проживания, обслуживания и приложения труда;

2.4.10.7.3. своевременное получение полноценной и качественной информации, позволяющей ориентироваться в пространстве, использовать оборудование (в том числе для самообслуживания), получать услуги, участвовать в трудовом и учебном процессе и т. д.;

2.4.10.7.4. удобство и комфорт среды жизнедеятельности.

2.4.10.8. В проектах объектов капитального строительства должны быть предусмотрены условия беспрепятственного и удобного передвижения инвалидов и других маломобильных групп населения по участку к зданию или по территории предприятия, комплекса сооружений с учетом требований настоящих нормативов. Система средств информационной поддержки должна быть обеспечена на всех путях движения, доступных для инвалидов и других маломобильных групп населения, на все время эксплуатации.

2.4.10.9. Объекты социальной инфраструктуры, размещаемые на территории населенных пунктов муниципального образования, должны оснащаться следующими специальными приспособлениями и оборудованием:

2.4.10.9.1. визуальной и звуковой информацией, включая специальные знаки у строящихся, ремонтируемых объектов и звуковую сигнализацию у светофоров;

2.4.10.9.2. телефонами-автоматами или иными средствами связи, доступными для инвалидов и других маломобильных групп населения;

2.4.10.9.3. санитарно-гигиеническими помещениями;

2.4.10.9.4. пандусами и поручнями у лестниц при входах в здания;

2.4.10.9.5. пологими спусками у тротуаров в местах наземных переходов улиц, дорог, магистралей и остановок транспорта общего пользования;

2.4.10.9.6. специальными указателями маршрутов движения

инвалидов по территории вокзалов, парков и других рекреационных зон;

2.4.10.9.7. пандусами и поручнями у лестниц привокзальных площадей, платформ, остановок маршрутных транспортных средств и мест посадки и высадки пассажиров;

2.4.10.9.8. пандусами при входах в здания, пандусами или подъемными устройствами у лестниц на лифтовых площадках, а также при входах в надземные и подземные переходы улиц, дорог и магистралей.

2.4.10.10. Размещение специализированных учреждений, предназначенных для медицинского обслуживания и реабилитации инвалидов, и вместимость этих учреждений следует определять по реальной и прогнозируемой потребности.

III. Правила и область применения расчетных показателей, содержащихся в основной части местных нормативов градостроительного проектирования

3.1. Целью утверждения и применения настоящих местных нормативов градостроительного проектирования является повышение качества обеспеченности населения объектами коммунальной, транспортной, социальной инфраструктур и благоустройства с учетом планируемых показателей социально-экономического развития, установленных соответствующими документами стратегического планирования Пермского края и муниципального образования.

3.2. Нормативы устанавливают предельные значения расчетных показателей местного значения, которые отображаются в документах территориального планирования, учитываются в Правилах землепользования и застройки (в целях комплексного развития территории), в документации по планировке территории, с помощью которой планируется обеспечение базовыми социальными, транспортными, инженерными услугами, основываясь на положениях стратегии пространственного развития Российской Федерации, стратегий социально-экономического развития и программ социально-экономического развития Пермского края и муниципального образования.

3.3. Внесение изменений в настоящие местные нормативы градостроительного проектирования (актуализация нормативов), корректировка расчетных показателей минимально допустимого уровня обеспеченности объектами коммунальной, социальной, транспортной инфраструктур и расчетных показателей максимально

допустимого уровня территориальной доступности таких объектов для населения муниципального образования с учетом изменения социально-экономической, демографической ситуаций рекомендуется осуществлять не реже чем один раз в пять лет.

3.4.В соответствии с Градостроительным кодексом Российской Федерации местные нормативы градостроительного проектирования применяются при подготовке:

3.4.1.Генерального плана;

3.4.2.документации по планировке территории муниципального образования.

3.5.Местные нормативы градостроительного проектирования рекомендуются к применению также при подготовке Правил землепользования и застройки, для определения расчётных показателей минимально допустимого уровня обеспеченности территории объектами коммунальной, транспортной, социальной инфраструктур и расчетных показателей максимально допустимого уровня территориальной доступности указанных объектов для населения муниципального образования в границах территориальной зоны, в которой предусматривается осуществление деятельности по комплексному развитию территории.

3.6.Настоящие нормативы рекомендуются к учету при разработке концепций развития застройки, архитектурно-градостроительных концепций и иных подобных планировочных и предпроектных работ, выполняющихся на территории муниципального образования, отдельных населенных пунктов или их частей и финансируемых из бюджетных или внебюджетных средств.

3.7.В программе, регламентирующей комплексное развитие социальной инфраструктуры муниципального образования и утвержденной решением Березниковской городской Думы (далее – Программа), в соответствии с требованиями к:

программам комплексного развития социальной инфраструктуры поселений, городских округов, утвержденным постановлением Правительства Российской Федерации от 01.10.2015 № 1050;

программам комплексного развития систем коммунальной инфраструктуры поселений, городских округов, утвержденным постановлением Правительства Российской Федерации от 14.06.2013 № 502;

программам комплексного развития систем транспортной инфраструктуры поселений, городских округов, утвержденным постановлением Правительства Российской Федерации от 25.12.2015 № 1440;

рекомендуется предусматривать обеспечение достижения расчетного уровня обеспеченности муниципального образования, имеющего статус городского округа, услугами, а также доступность объектов социальной инфраструктуры городского округа для населения в соответствии с нормативами.

Кроме этого в Программу рекомендуется включать оценку эффективности мероприятий, предусмотренных программами, в том числе с точки зрения достижения расчетного уровня обеспеченности населения муниципального образования услугами в соответствии с нормативами.

3.8. Местные нормативы градостроительного проектирования являются обязательными для применения всеми участниками градостроительной деятельности на территории муниципального образования.

3.9. Расчетные показатели минимально допустимого уровня обеспеченности объектами местного значения населения муниципального образования, установленные местными нормативами градостроительного проектирования, не могут быть ниже предельных значений расчетных показателей минимально допустимого уровня обеспеченности объектами местного значения населения муниципального образования, установленных региональными нормативами градостроительного проектирования Пермского края.

3.10. Если после внесенных изменений в региональные нормативы градостроительного проектирования Пермского края предельные значения расчетных показателей минимально допустимого уровня обеспеченности объектами местного значения населения муниципального образования становятся выше расчетных показателей минимально допустимого уровня обеспеченности объектами местного значения населения муниципального образования, установленных местными нормативами градостроительного проектирования, то применяются расчетные показатели региональных нормативов градостроительного проектирования Пермского края.

3.11. Расчетные показатели максимально допустимого уровня территориальной доступности объектов местного значения для населения муниципального образования, установленные местными нормативами градостроительного проектирования, не могут превышать предельные значения расчетных показателей максимально допустимого уровня территориальной доступности объектов местного значения для населения муниципального образования, установленных региональными нормативами градостроительного проектирования

Пермского края.

3.12. Если после внесенных изменений в региональные нормативы градостроительного проектирования Пермского края предельные значения расчетных показателей максимально допустимого уровня территориальной доступности объектов местного значения для населения муниципального образования становятся ниже расчетных показателей максимально допустимого уровня территориальной доступности объектов местного значения для населения муниципального образования, установленных местными нормативами градостроительного проектирования, то применяются расчетные показатели региональных нормативов градостроительного проектирования Пермского края.

Приложение
к Местным нормативам
градостроительного проектирования
муниципального образования
«Город Березники» Пермского края

ПЕРЕЧЕНЬ
нормативных правовых актов и нормативно-технических
документов, использованных при разработке Местных нормативов
градостроительного проектирования муниципального образования
«Город Березники» Пермского края

1. Кодексы Российской Федерации:
Градостроительный кодекс Российской Федерации;
Гражданский кодекс Российской Федерации, часть I;
Жилищный кодекс Российской Федерации;
Земельный кодекс Российской Федерации;
Водный кодекс Российской Федерации;
Лесной кодекс Российской Федерации.
2. Федеральные законы Российской Федерации:
Закон Российской Федерации от 21.02.1992 № 2395-1 «О недрах»;
Федеральный закон от 21.12.1994 № 68-ФЗ «О защите населения
и территорий от чрезвычайных ситуаций природного и техногенного
характера»;
Федеральный закон от 21.12.1994 № 69-ФЗ «О пожарной
безопасности»;
Федеральный закон от 23.02.1995 № 26-ФЗ «О природных
лечебных ресурсах, лечебно-оздоровительных местностях и курортах»;
Федеральный закон от 14.03.1995 № 33-ФЗ «Об особо охраняемых
природных территориях»;
Федеральный закон от 24.11.1995 № 181-ФЗ «О социальной
защите инвалидов в Российской Федерации»;
Федеральный закон от 10.12.1995 № 196-ФЗ «О безопасности
дорожного движения»;
Федеральный закон от 09.01.1996 № 3-ФЗ «О радиационной
безопасности населения»;
Федеральный закон от 12.01.1996 № 8-ФЗ «О погребении
и похоронном деле»;
Федеральный закон от 21.07.1997 № 116-ФЗ «О промышленной
безопасности опасных производственных объектов»;
Федеральный закон от 24.06.1998 № 89-ФЗ «Об отходах
производства и потребления»;
Федеральный закон от 12.02.1998 № 28-ФЗ «О гражданской

обороне»;

Федеральный закон от 30.03.1999 № 52-ФЗ «О санитарно-эпидемиологическом благополучии населения»;

Федеральный закон от 31.03.1999 № 69-ФЗ «О газоснабжении в Российской Федерации»;

Федеральный закон от 04.05.1999 № 96-ФЗ «Об охране атмосферного воздуха»;

Федеральный закон от 17.07.1999 № 176-ФЗ «О почтовой связи»;

Федеральный закон от 10.01.2002 № 7-ФЗ «Об охране окружающей среды»;

Федеральный закон от 25.06.2002 № 73-ФЗ «Об объектах культурного наследия (памятниках истории и культуры) народов Российской Федерации»;

Федеральный закон от 27.12.2002 № 184-ФЗ «О техническом регулировании»;

Федеральный закон от 10.01.2003 № 17-ФЗ «О железнодорожном транспорте в Российской Федерации»;

Федеральный закон от 26.03.2003 № 35-ФЗ «Об электроэнергетике»;

Федеральный закон от 11.06.2003 № 74-ФЗ «О крестьянском (фермерском) хозяйстве»;

Федеральный закон от 07.07.2003 № 126-ФЗ «О связи»;

Федеральный закон от 07.07.2003 № 112-ФЗ «О личном подсобном хозяйстве»;

Федеральный закон от 06.10.2003 № 131-ФЗ «Об общих принципах организации местного самоуправления в Российской Федерации»;

Федеральный закон от 20.12.2004 № 166-ФЗ «О рыболовстве и сохранении водных биологических ресурсов»;

Федеральный закон от 21.12.2004 № 172-ФЗ «О переводе земель или земельных участков из одной категории в другую»;

Федеральный закон от 30.12.2006 № 271-ФЗ «О розничных рынках и о внесении изменений в Трудовой кодекс Российской Федерации»;

Федеральный закон от 08.11.2007 № 257-ФЗ «Об автомобильных дорогах и о дорожной деятельности в Российской Федерации и о внесении изменений в отдельные законодательные акты Российской Федерации»;

Федеральный закон от 04.12.2007 № 329-ФЗ «О физической культуре и спорте в Российской Федерации»;

Федеральный закон от 22.07.2008 № 123-ФЗ «Технический

регламент о требованиях пожарной безопасности»;

Федеральный закон от 23.11.2009 № 261-ФЗ «Об энергосбережении и о повышении энергетической эффективности и о внесении изменений в отдельные законодательные акты Российской Федерации»;

Федеральный закон от 30.12.2009 № 384-ФЗ «Технический регламент о безопасности зданий и сооружений»;

Федеральный закон от 27.07.2010 № 190-ФЗ «О теплоснабжении»;

Федеральный закон от 11.07.2011 № 190-ФЗ «Об обращении с радиоактивными отходами и о внесении изменений в отдельные законодательные акты Российской Федерации»;

Федеральный закон от 07.12.2011 № 416-ФЗ «О водоснабжении и водоотведении»;

Федеральный закон от 29.12.2012 № 273-ФЗ «Об образовании в Российской Федерации»;

Федеральный закон от 28.12.2013 № 442-ФЗ «Об основах социального обслуживания граждан в Российской Федерации»;

Федеральный закон от 29.07.2017 № 217-ФЗ «О ведении гражданами садоводства и огородничества для собственных нужд и о внесении изменений в отдельные законодательные акты Российской Федерации».

3. Нормативные акты Президента Российской Федерации и Правительства Российской Федерации:

3.1. Указы Президента Российской Федерации:

от 02.10.1992 № 1156 «О мерах по формированию доступной для инвалидов среды жизнедеятельности»;

от 09.10.2007 № 1351 «Об утверждении Концепции демографической политики Российской Федерации на период до 2025 года»;

3.2. постановления Правительства Российской Федерации:

от 20.11.2000 № 878 «Об утверждении Правил охраны газораспределительных сетей»;

от 30.12.2003 № 794 «О единой государственной системе предупреждения и ликвидации чрезвычайных ситуаций»;

от 24.02.2009 № 160 «О порядке установления охранных зон объектов электросетевого хозяйства и особых условий использования земельных участков, расположенных в границах таких зон»;

от 02.09.2009 № 717 «О нормах отвода земель для размещения автомобильных дорог и (или) объектов дорожного сервиса»;

от 28.09.2009 № 767 «О классификации автомобильных дорог в Российской Федерации»;

от 18.11.2013 № 1033 «О порядке установления охранных зон объектов по производству электрической энергии и особых условий использования земельных участков, расположенных в границах таких зон»;

от 12.09.2015 № 972 «Об утверждении Положения о зонах охраны объектов культурного наследия (памятников истории и культуры) народов Российской Федерации и о признании утратившими силу отдельных положений нормативных правовых актов Правительства Российской Федерации».

4. Нормативные правовые акты министерств и ведомств Российской Федерации:

приказ Министерства транспорта Российской Федерации от 06.08.2008 № 126 «Об утверждении Норм отвода земельных участков, необходимых для формирования полосы отвода железных дорог, а также норм расчета охранных зон железных дорог»;

приказ Министерства экономического развития Российской Федерации от 09.01.2018 № 10 «Об утверждении Требований к описанию и отображению в документах территориального планирования объектов федерального значения, объектов регионального значения, объектов местного значения и о признании утратившим силу приказа Минэкономразвития России от 7 декабря 2016 г. № 793»;

приказ Министерства транспорта Российской Федерации от 23.06.2022 № 250 «Об утверждении Правил технической эксплуатации железных дорог Российской Федерации».

5. Своды правил по проектированию (СП):

СП 11.13130.2009. Свод Правил. Места дислокации подразделений пожарной охраны. Порядок и методика определения;

СП 21.13330.2012. Свод Правил. Здания и сооружения на подрабатываемых территориях и просадочных грунтах. Актуализированная редакция СНиП 2.01.09-91;

СП 31-102-99. Требования доступности общественных зданий и сооружений для инвалидов и других маломобильных посетителей;

СП 31-110-2003. «Свод правил по проектированию и строительству. Проектирование и монтаж электроустановок жилых и общественных зданий»;

СП 31.13330.2021. Свод правил. Водоснабжение. Наружные сети и сооружения. СНиП 2.04.02-84*;

СП 32.13330.2018. Свод правил. Канализация. Наружные сети и сооружения. СНиП 2.04.03-85;

СП 34.13330.2021. Свод правил. Автомобильные дороги

СНиП 2.05.02-85*;

СП 35-101-2001. Свод правил по проектированию и строительству. Проектирование зданий и сооружений с учетом доступности для маломобильных групп населения. Общие положения;

СП 35-102-2001. Жилая среда с планировочными элементами, доступными инвалидам;

СП 136.13330.2012. Свод Правил. Здания и сооружения. Общие положения проектирования с учетом доступности для маломобильных групп населения;

СП 42.13330 «СНиП 2.07.01-89* Градостроительство. Планировка и застройка городских и сельских поселений»;

СП 165.1325800.2014. Свод Правил. Инженерно-технические мероприятия по гражданской обороне. Актуализированная редакция СНиП 2.01.51-90;

СП 62.13330.2011*. Свод правил. Газораспределительные системы. Актуализированная редакция СНиП 42-01-2002;

СП 60.13330.2020. Свод правил. Отопление, вентиляция и кондиционирование воздуха. СНиП 41-01-2003;

СП 42-101-2003. Свод правил по проектированию и строительству. Общие положения по проектированию и строительству газораспределительных систем из металлических и полиэтиленовых труб;

СП 2.4.3648-20. Санитарно-эпидемиологические требования к организациям воспитания и обучения, отдыха и оздоровления детей и молодежи;

СП 124.13330.2012. Свод правил. Тепловые сети. Актуализированная редакция СНиП 41-02-2003;

СП 8.13130. Системы противопожарной защиты. Наружное противопожарное водоснабжение. Требования пожарной безопасности.

6.Постановление Государственного санитарного врача Российской Федерации от 28.01.2021 № 3 «Об утверждении санитарных правил и норм СанПин 2.1.3684-21 «Санитарно-эпидемиологические требования к содержанию территорий городских и сельских поселений, к водным объектам, питьевой воде и питьевому водоснабжению, атмосферному воздуху, почвам, жилым помещениям, эксплуатации производственных, общественных помещений, организации и проведению санитарно-противоэпидемических (профилактических) мероприятий».

7.Иные документы:

приказ Министерства регионального развития Российской Федерации от 26.05.2011 № 244 «Об утверждении Методических

рекомендаций по разработке проектов генеральных планов поселений и городских округов»;

письмо Министерства образования и науки Российской Федерации от 04.05.2016 № АК-950/02 «О методических рекомендациях»;

распоряжение Министерства культуры Российской Федерации от 02.08.2017 № Р-965 «Об утверждении Методических рекомендаций субъектам Российской Федерации и органам местного самоуправления по развитию сети организаций культуры и обеспеченности населения услугами организаций культуры»;

приказ Министерства здравоохранения Российской Федерации от 20.04.2018 № 182 «Об утверждении методических рекомендаций о применении нормативов и норм ресурсной обеспеченности населения в сфере здравоохранения».

8. Нормативные правовые акты Пермского края:

Закон Пермского края от 14.09.2011 № 805-ПК «О градостроительной деятельности в Пермском крае»;

постановление Правительства Пермского края от 17.08.2018 № 459-п «Об утверждении Региональных нормативов градостроительного проектирования «Предельные значения расчетных показателей минимально допустимого уровня обеспеченности дошкольными образовательными организациями и общеобразовательными организациями населения муниципальных образований Пермского края и предельные значения расчетных показателей максимально допустимого уровня территориальной доступности дошкольных образовательных организаций и общеобразовательных организаций для населения муниципальных образований Пермского края»;

приказ Региональной службы по тарифам Пермского края от 20.07.2018 № СЭД-46-04-02-97 «Об установлении нормативов накопления твердых коммунальных отходов на территории Пермского края»;

приказы Министерства по управлению имуществом и градостроительной деятельности Пермского края:

от 25.02.2021 № 31-02-1-4-247 «Об утверждении региональных нормативов градостроительного проектирования «Планирование и застройка территорий садоводческих и огороднических товариществ в Пермском крае»;

от 25.02.2021 № 31-02-1-4-248 «Об утверждении региональных нормативов градостроительного проектирования «Обеспеченность населения Пермского края объектами пожарной охраны»;

от 18.03.2021 № 31-02-1-4-357 «Об утверждении региональных нормативов градостроительного проектирования «Расчетные показатели обеспеченности населения Пермского края специализированными образовательными объектами в части подготовки специалистов музыкального профиля»;

от 31.05.2021 № 31-02-1-4-817 «Об утверждении региональных нормативов градостроительного проектирования «Обеспеченность населения Пермского края объектами здравоохранения»;

от 30.12.2021 № 31-02-1-4-2250 «Об утверждении региональных нормативов градостроительного проектирования».

9. Иные нормативные акты федеральных органов исполнительной власти, исполнительной власти Пермского края и муниципальные правовые акты органов местного самоуправления муниципального образования, принятые во исполнение действующего законодательства Российской Федерации, законодательства Пермского края в соответствующих областях, а также действующие своды правил по нормативам проектирования.