



ГОСУДАРСТВЕННАЯ ИНСПЕКЦИЯ ПО ОХРАНЕ ОБЪЕКТОВ
КУЛЬТУРНОГО НАСЛЕДИЯ ПЕРМСКОГО КРАЯ

П Р И К А З

19.02.2020

№ СЭД-55-01-06-63

Г Об утверждении границ территории, предмета охраны, режима использования территории объекта культурного наследия регионального значения – памятника «Церковь Сретения»

В соответствии с Федеральным законом от 25 июня 2002 г. № 73-ФЗ «Об объектах культурного наследия (памятниках истории и культуры) народов Российской Федерации», Приказом Министерства культуры Российской Федерации от 4 июня 2015 г. № 1745 «Об утверждении требований к составлению проектов границ территорий объектов культурного наследия», Законом Пермского края от 7 июля 2009 г. № 451-ПК «Об объектах культурного наследия (памятниках истории и культуры) народов Российской Федерации, расположенных на территории Пермского края», Положением о Государственной инспекции по охране объектов культурного наследия Пермского края, утвержденным постановлением Правительства Пермского края от 19 апреля 2017 г. № 260-п «О передаче функций в сфере охраны объектов культурного наследия и внесении изменений в отдельные постановления Правительства Пермского края»,

ПРИКАЗЫВАЮ:

1. Установить границы территории объекта культурного наследия регионального значения – памятника «Церковь Сретения», расположенного по адресу: Пермский край, Городской округ город Березники, с. Романово, ул. Сретенская, д. 2 (далее – объект культурного наследия), утвердив их согласно приложениям 1, 2 к настоящему приказу.

2. Установить режим использования территории объекта культурного наследия бессрочно согласно приложению 3 к настоящему приказу.

3. Установить предмет охраны объекта культурного наследия согласно приложению 4 к настоящему приказу.

СЭД-55-01-06-63

19.02.2020



4. Настоящий приказ вступает в силу через 10 дней после дня его официального опубликования.

Начальник инспекции



А.С. Жуковский

Приложение 1
к приказу Государственной
инспекции по охране объектов
культурного наследия
Пермского края
от 19.02.2020
№ СЭД-55-01-06-63

ОПИСАНИЕ ГРАНИЦ

территории объекта культурного наследия регионального значения – памятника «Церковь Сретения», расположенного по адресу: Пермский край, Городской округ город Березники, с. Романово, ул. Сретенская, д. 2

Территория объекта культурного наследия регионального значения – памятника «Церковь Сретения», расположенного по адресу: Пермский край, Городской округ город Березники, с. Романово, ул. Сретенская, д. 2, устанавливается в следующих границах: от точки 1 на восток до точки 2 – 67,71 м, далее на юг до точки 3 – 51,68 м, далее на запад до точки 4 – 72,95 м, далее на север до точки 1 – 52,20 м.

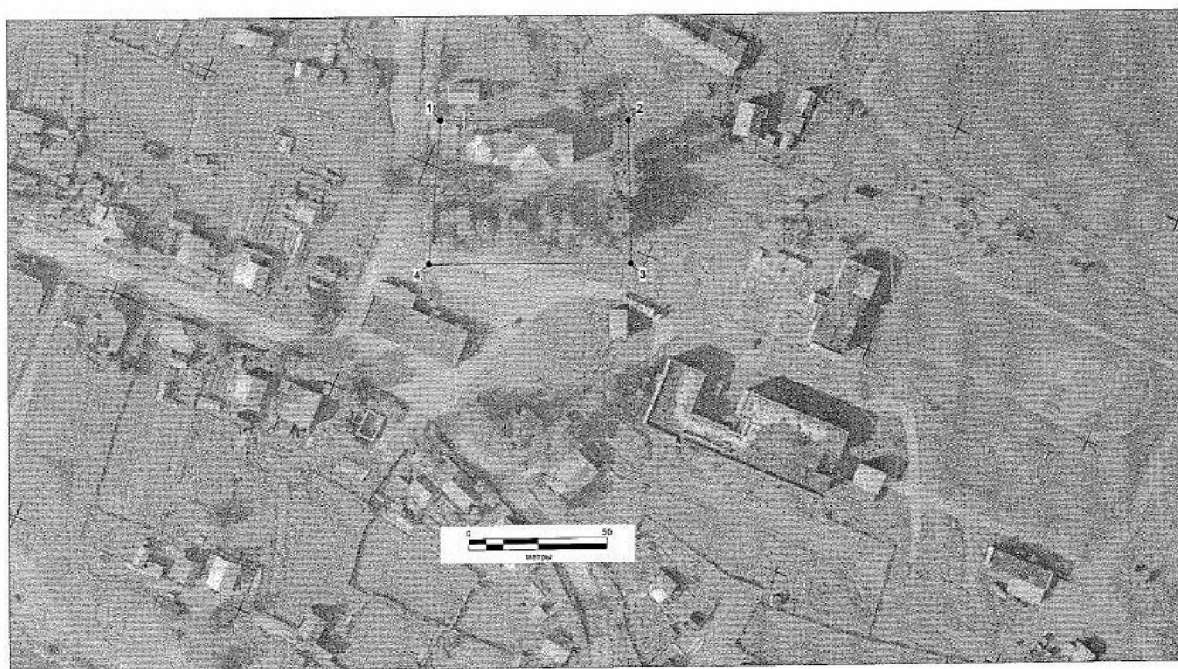
Координаты характерных точек
границы территории объекта культурного наследия (МСК-59)

Обозначение характерных точек границ	Координаты, м	
	X	Y
1	645523,73	2263430,93
2	645523,04	2263498,64
3	645471,36	2263499,29
4	645471,73	2263426,34
1	645523,73	2263430,93

Приложение 2
к приказу Государственной
инспекции по охране объектов
культурного наследия
Пермского края
от 19.02.2020
№ СЭД-55-01-06-63

СХЕМА ГРАНИЦ

территории объекта культурного наследия регионального значения – памятника
«Церковь Сретения», расположенного по адресу: Пермский край, Городской
округ город Березники, с. Романово, ул. Сретенская, д. 2



Приложение 3
к приказу Государственной
инспекции по охране объектов
культурного наследия
Пермского края
от 19.02.2020
№ СЭД-55-01-06-63

РЕЖИМ ИСПОЛЬЗОВАНИЯ

территории объекта культурного наследия регионального значения – памятника «Церковь Сретения», расположенного по адресу: Пермский край, Городской округ город Березники, с. Романово, ул. Сретенская, д. 2

На территории объекта культурного наследия регионального значения – памятника «Церковь Сретения», расположенного по адресу: Пермский край, Городской округ город Березники, с. Романово, ул. Сретенская, д. 2 (далее – памятник), запрещается строительство объектов капитального строительства и увеличение объемно-пространственных характеристик существующих на территории памятника объектов капитального строительства; проведение земляных, строительных, мелиоративных и иных работ, за исключением работ по сохранению памятника или его отдельных элементов, сохранению историко-градостроительной или природной среды памятника.

На территории памятника разрешается ведение хозяйственной деятельности, не противоречащей требованиям обеспечения сохранности памятника и позволяющей обеспечить его функционирование в современных условиях.

К работам по сохранению относятся консервация, ремонт, реставрация памятника, приспособление памятника для современного использования, научно-исследовательские, изыскательские, проектные и производственные работы, научно-методическое руководство, технический и авторский надзор.

Проектирование и проведение работ по сохранению территории памятника осуществляются по согласованию с исполнительным органом государственной власти Пермского края, уполномоченным в области охраны объектов культурного наследия.


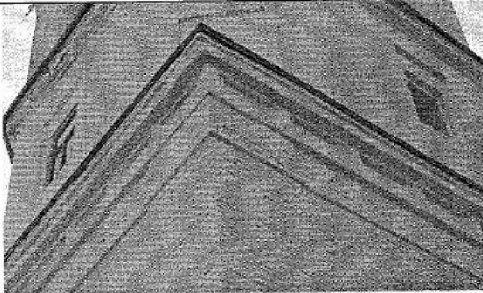
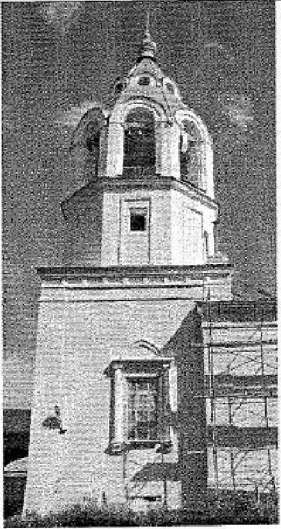


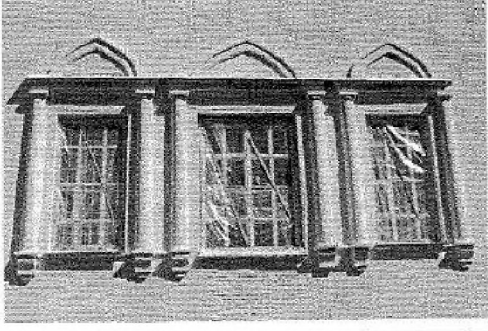
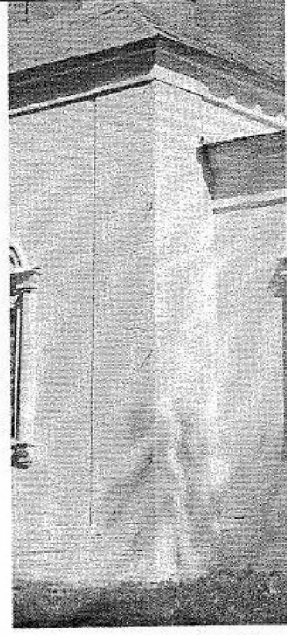
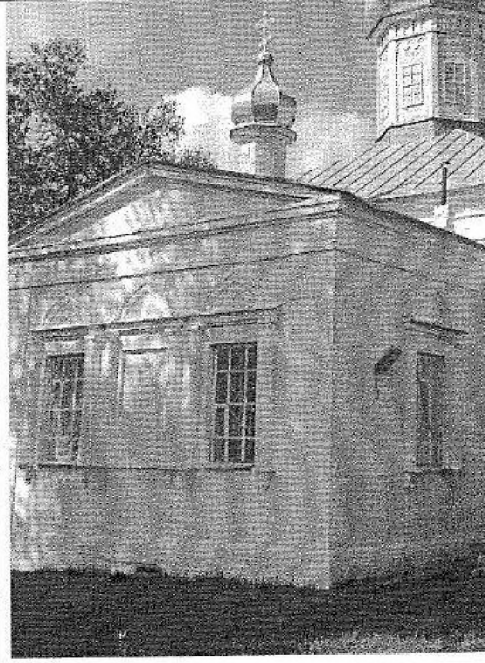
Приложение 4
к приказу Государственной
инспекции по охране объектов
культурного наследия
Пермского края
от 19.02.2020
№ СЭД-55-01-06-63

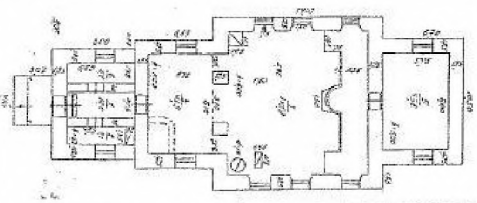
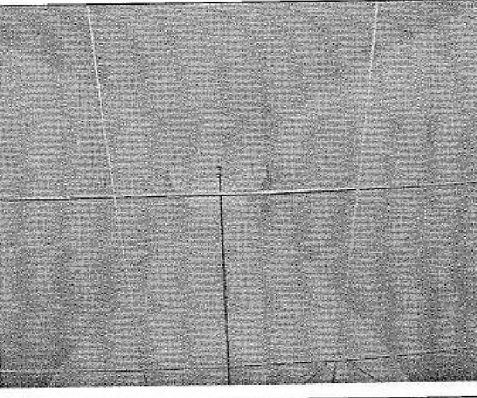
ПРЕДМЕТ ОХРАНЫ


объекта культурного наследия регионального значения – памятника «Церковь Сретения», расположенного по адресу: Пермский край, Городской округ город Березники, с. Романово, ул. Сретенская, д. 2

№ п/п	Наименование, описание предмета охраны	Изображение
1. Градостроительные особенности:		
1.1	Расположение в центре села на пересечении ул. Молодежная и Сретенская с образованием открытого пространства	
1.2	Бассейн визуального восприятия в радиусе 1 км от памятника	
2. Архитектурные особенности (экстерьер):		
2.1	Объемно-пространственное решение – одноэтажный храм кораблем с небольшой трапезной, апсидой, трехъярусной колокольней	
2.2	Материал стен – полнотелый керамический кирпич	
2.3	Материал фасадной поверхности – лицевая кирпичная кладка, побелка по кирпичу	

2.4	Характер архитектурного декора фасадов в стилистике архитектурной эклектики:	
2.4.1	- луковичная главка с шаром и крестом на восьмигранном барабане с профилированным карнизом, квадратными филенками во фризе, аркатурой, лопатками;	
2.4.2	- венчающий профилированный карниз, филенчатый фриз на фасадах притвора, трапезной, храма;	
2.4.3	- шатровая колокольня – восьмерик на четверике: главка с крестом и шаром, кирпичный шатер с циркульными люкарнами, архивольты, опирающиеся на пилястры в ярусе звона, прямоугольные ниши;	

2.4.4	- прямоугольные оконные проемы в обрамлении наличников на полуколонках с кронштейнами и с килевидным сандриком;	
2.4.5	- фланкирующие гладкие лопатки;	
2.4.6	- прямоугольная апсида под двускатной крышей: с главкой на деревянном восьмигранном барабане, треугольным фронтоном над восточным фасадом, венчающим профилированным карнизом	
2.5	Расположение, количество, габариты, конфигурация, историческая расстекловка оконных	

	проемов (в том числе не используемых), материал оконных рам – дерево	
2.6	Расположение, количество, габариты, конфигурация дверных проемов (в том числе не используемых)	
2.7	Трапезная и апсида перекрыты двускатной крышей с фальцевым металлическим покрытием, храмовая часть – вальмовая кровля с металлическим фальцевым покрытием. Цвет кровли в реставрационном режиме – медянка	
3. Архитектурные особенности (интерьер):		
3.1	Планировочное решение – расположение капитальных стен, габариты и конфигурация проемов, столбов, лестниц	
3.2	Сомкнутый свод со световым отверстием над храмовой частью с металлическими коваными воздушными связями	
3.3	Цилиндрические своды над притвором, трапезной и апсидой	

3.4	Профилированный карниз под сводом храмовой части	
4. Мемориальные особенности:		
4.1	Подлинный объект материальной культуры, свидетельствующий о развитии архитектуры и строительного искусства	