



ГОСУДАРСТВЕННАЯ ИНСПЕКЦИЯ ПО ОХРАНЕ ОБЪЕКТОВ  
КУЛЬТУРНОГО НАСЛЕДИЯ ПЕРМСКОГО КРАЯ

П Р И К А З

19.02.2020

№ СЭД-55-01-06-60

Об утверждении границ территории, предмета охраны, режима использования территории объекта культурного наследия регионального значения – памятника «Лавка мелочная»

В соответствии с Федеральным законом от 25 июня 2002 г. № 73-ФЗ «Об объектах культурного наследия (памятниках истории и культуры) народов Российской Федерации», Приказом Министерства культуры Российской Федерации от 4 июня 2015 г. № 1745 «Об утверждении требований к составлению проектов границ территорий объектов культурного наследия», Законом Пермского края от 7 июля 2009 г. № 451-ПК «Об объектах культурного наследия (памятниках истории и культуры) народов Российской Федерации, расположенных на территории Пермского края», Положением о Государственной инспекции по охране объектов культурного наследия Пермского края, утвержденным постановлением Правительства Пермского края от 19 апреля 2017 г. № 260-п «О передаче функций в сфере охраны объектов культурного наследия и внесении изменений в отдельные постановления Правительства Пермского края»,

**ПРИКАЗЫВАЮ:**

1. Установить границы территории объекта культурного наследия регионального значения – памятника «Лавка мелочная», расположенного по адресу: Пермский край, Городской округ город Березники, г. Усолье, ул. Преображенская, д. 12 (далее – объект культурного наследия), утвердив их согласно приложениям 1, 2 к настоящему приказу.

2. Установить режим использования территории объекта культурного наследия бессрочно согласно приложению 3 к настоящему приказу.

**СЭД-55-01-06-60**

**19.02.2020**



3. Установить предмет охраны объекта культурного наследия согласно приложению 4 к настоящему приказу.

4. Настоящий приказ вступает в силу через 10 дней после дня его официального опубликования.

Начальник инспекции



А.С. Жуковский

Приложение 1  
к приказу Государственной  
инспекции по охране объектов  
культурного наследия  
Пермского края  
от 19.02.2020  
№ СЭД-55-01-06-60

### ОПИСАНИЕ ГРАНИЦ

территории объекта культурного наследия регионального значения – памятника «Лавка мелочная», расположенного по адресу: Пермский край, Городской округ город Березники, г. Усолье, ул. Преображенская, д. 12

Территория объекта культурного наследия регионального значения – памятника «Лавка мелочная», расположенного по адресу: Пермский край, Городской округ город Березники, г. Усолье, ул. Преображенская, д. 12, устанавливается в следующих границах: от точки 1 на юго-восток до точки 2 – 30,81 м, далее на запад до точки 3 – 24,34 м, далее на север до точки 4 – 29,11 м, далее на восток до точки 1 – 13,76 м.

Координаты характерных точек  
границы территории объекта культурного наследия (МСК-59)

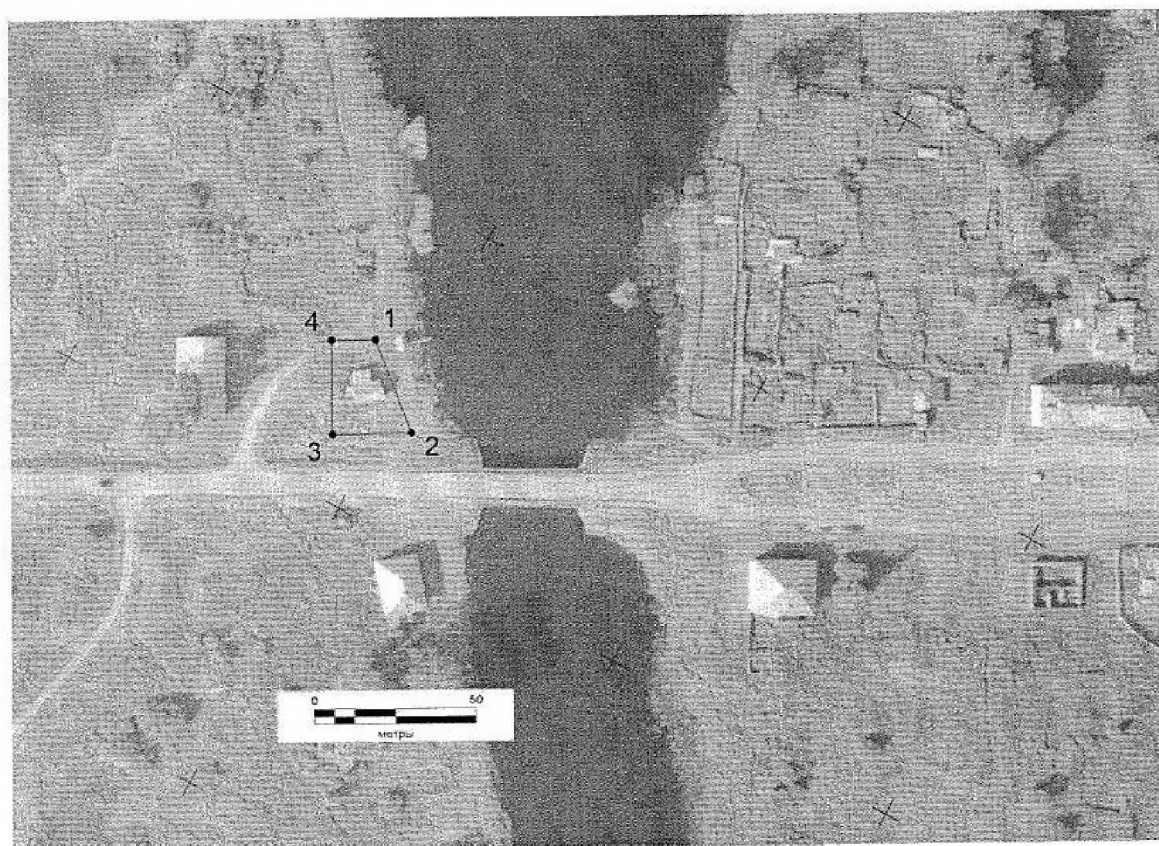
Обозначение характерных точек границ	Координаты, м	
	X	Y
1	674055,34	2258684,75
2	674026,50	2258695,60
3	674026,23	2258671,26
4	674055,34	2258670,99
1	674055,34	2258684,75



Приложение 2  
к приказу Государственной  
инспекции по охране объектов  
культурного наследия  
Пермского края  
от 19.02.2020  
№ СЭД-55-01-06-60

### СХЕМА ГРАНИЦ

территории объекта культурного наследия регионального значения – памятника  
«Лавка мелочная», расположенного по адресу: Пермский край, Городской округ  
город Березники, г. Усолье, ул. Преображенская, д. 12



Приложение 3  
к приказу Государственной  
инспекции по охране объектов  
культурного наследия  
Пермского края  
от 19.02.2020  
№ СЭД-55-01-06-60

### РЕЖИМ ИСПОЛЬЗОВАНИЯ

территории объекта культурного наследия регионального значения – памятника «Лавка мелочная», расположенного по адресу: Пермский край, Городской округ город Березники, г. Усолье, ул. Преображенская, д. 12

На территории объекта культурного наследия регионального значения – памятника «Лавка мелочная», расположенного по адресу: Пермский край, Городской округ город Березники, г. Усолье, ул. Преображенская, д. 12 (далее – памятник), запрещается строительство объектов капитального строительства и увеличение объемно-пространственных характеристик существующих на территории памятника объектов капитального строительства; проведение земляных, строительных, мелиоративных и иных работ, за исключением работ по сохранению памятника или его отдельных элементов, сохранению историко-градостроительной или природной среды памятника.

На территории памятника разрешается ведение хозяйственной деятельности, не противоречащей требованиям обеспечения сохранности памятника и позволяющей обеспечить его функционирование в современных условиях.

К работам по сохранению относятся консервация, ремонт, реставрация памятника, приспособление памятника для современного использования, научно-исследовательские, изыскательские, проектные и производственные работы, научно-методическое руководство, технический и авторский надзор.

Проектирование и проведение работ по сохранению территории памятника осуществляются по согласованию с исполнительным органом государственной власти Пермского края, уполномоченным в области охраны объектов культурного наследия.

Территория памятника располагается в границах территории объекта археологического наследия «Усолье, поселение», в связи с этим на территорию памятника распространяется режим использования территории объекта археологического наследия «Усолье, поселение».







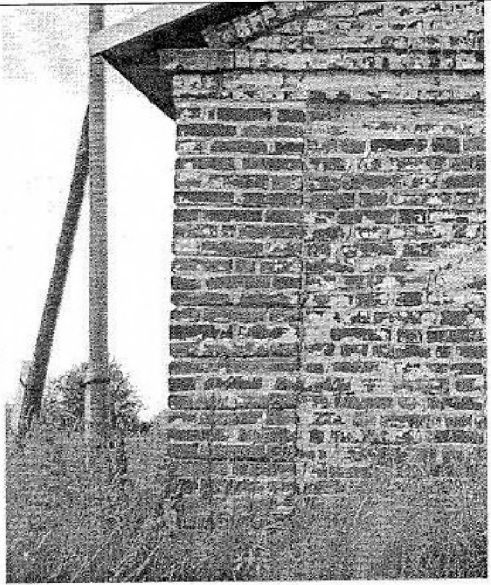
Приложение 4  
к приказу Государственной  
инспекции по охране объектов  
культурного наследия  
Пермского края  
от 19.02.2020  
№ СЭД-55-01-06-60

### ПРЕДМЕТ ОХРАНЫ

объекта культурного наследия регионального значения – памятника «Лавка мелочная», расположенного по адресу: Пермский край, Городской округ город Березники, г. Усолье, ул. Преображенская, д. 12

№ п/п	Наименование, описание предмета охраны	Изображение
1. Градостроительные особенности:		
1.1	Расположение с отступом от линии застройки ул. Преображенская на линии застройки правого берега Камской протоки при въезде в Посадскую часть	
1.2	Бассейн визуального восприятия с ул. Преображенская, берегов Камской протоки	
2. Архитектурные особенности (экстерьер):		
2.1	Объемно-пространственное решение – прямоугольное в плане одноэтажное здание под двускатной крышей с металлической фальцевой кровлей	
2.2	Материал стен – полнотельный керамический кирпич начала 19 в.	
2.3	Материал фасадной поверхности – верстовая кирпичная кладка с побелкой	

2.4	Характер архитектурного декора фасадов в стилистике классицизма:	
2.4.1	- треугольный фронтоны над западным и восточным фасадом с тягой «на ребро» и полуциркульными слуховыми окнами в обрамлении кирпичного наличника с замковым камнем;	
2.4.2	- прямоугольные оконные проемы с клинчатой перемычкой и сандриками-полочкой на кронштейнах;	
2.4.3	- трехчастное итальянское окно с клинчатой перемычкой и сандриком-полочкой на кронштейнах в центре северного, южного, восточного фасадов;	
2.4.4	- кладка внешней версты цоколя; - перемежающийся двойной по вертикали и горизонтали ложок с двойным по горизонтали тычком, причем длина ложковых кирпичей неодинаковая;	

2.4.5	- рустованные лопатки по углам здания	
2.5	Историческая расстекловка оконных проемов (в том числе не используемых), материал оконных рам - дерево	
2.6	Расположение, габариты, конфигурация дверных проемов (в том числе не используемых)	
3. Архитектурные особенности (интерьер)		
3.1	Предмет охраны в интерьере не установлен	
4. Мемориальные особенности		
4.1	Подлинный объект материальной культуры начала 19 в., свидетельствующий о развитии архитектуры и строительного искусства	